

Правила благоустройства территории города Мичуринска Тамбовской области

Настоящие Правила благоустройства территории города Мичуринска (далее - Правила) разработаны в соответствии с федеральными законами от 06.10.2003 №131-ФЗ «Об общих принципах организации местного самоуправления в Российской Федерации», от 30.03.1999 №52-ФЗ «О санитарно-эпидемиологическом благополучии населения», от 24.06.1998 №89-ФЗ «Об отходах производства и потребления», от 10.01.2002 №7-ФЗ «Об охране окружающей среды», от 21.07.2014 №212-ФЗ «Об основах общественного контроля в Российской Федерации», постановлениями Правительства Российской Федерации от 12.11.2016 №1156 «Об обращении с твердыми коммунальными отходами и внесении изменения в постановление Правительства Российской Федерации от 25 августа 2008 г. № 641», Уставом города Мичуринска Тамбовской области, Нормативами градостроительного проектирования городского округа — город Мичуринск Тамбовской области.

Настоящие Правила в соответствии с действующим законодательством устанавливают единые и обязательные к исполнению требования в сфере благоустройства, обеспечению доступности городской среды, в том числе для маломобильных групп населения, требования по содержанию территорий общего пользования, территорий многоквартирных домов, домов блокированной застройки и индивидуальных жилых домов, зданий всех форм собственности, к объектам благоустройства, порядок контроля за соблюдением Правил, порядок и механизмы общественного участия в процессе благоустройства.

Основные понятия и термины, используемые в настоящих Правилах, применяются в одном и том же общепринятом или установленном федеральным законодательством и законодательством Тамбовской области значении, обеспечивающем их точное толкование.

Действие настоящих Правил распространяется на физических лиц, индивидуальных предпринимателей, юридических лиц, органы государственной власти и органы местного самоуправления на территории города Мичуринска Тамбовской области.

Глава 1. Общие положения

Статья 1.1. Основные задачи

Задачами настоящих Правил являются:

- обеспечение формирования комфортной, современной городской среды на территории города Мичуринска Тамбовской области;
- обеспечение содержания территорий общего пользования, земельных участков, зданий, строений, сооружений и сохранности элементов благоустройства;
- обеспечение доступности территорий общего пользования, в том числе с учетом особых потребностей инвалидов и других маломобильных групп населения;
- обеспечение формирования архитектурного облика на территории города Мичуринска Тамбовской области с учетом особенностей истории и природного ландшафта.

Статья 1.2. Объекты и элементы благоустройства

Элементы благоустройства - декоративные, технические, планировочные, конструктивные устройства, элементы озеленения, различные виды оборудования и оформления, в том числе фасадов зданий, строений, сооружений, малые архитектурные формы, некапитальные нестационарные строения и сооружения, информационные щиты и указатели, применяемые как составные части благоустройства территории.

К объектам благоустройства относятся:

- земельные участки многоквартирных домов (МКД), домов блокированной застройки и индивидуальных жилых домов;
- прилегающие территории к МКД, домам блокированной застройки и индивидуальных

жилых домов;

- земельные участки объектов гаражного назначения;
- детские и спортивные площадки и другие зоны отдыха и досуга;
- площадки для выгула собак;
- прилегающие территории к нестационарным торговым объектам (НТО) и иным объектам торговли и оказания услуг;
- прилегающие территории к объектам коммунального обслуживания (линии электропередач, газовых, водопроводных и тепловых сетей, трансформаторные подстанции, газораспределительные подстанции);
- прилегающие территории к объектам автомобильных заправочных станций, автомоечных, автогазозаправочных комплексов, шиномонтажных мастерских и станций технического обслуживания;
- территории контейнерных площадок для сбора твердых коммунальных отходов (ТКО) и крупногабаритных отходов (КГО);
- территории кладбищ;
- улично-дорожная сеть;
- парки, скверы, иные зеленые зоны;
- здания, сооружения, домовладения, ограждения;
- малые архитектурные формы (МАФ);
- иные объекты благоустройства, используемые для реализации настоящих Правил в соответствии с действующим законодательством.

Статья 1.3. Порядок участия граждан и организаций в реализации мероприятий по благоустройству

1. В подготовке и реализации мероприятий по благоустройству в целях повышения эффективности расходов на благоустройство и качества реализованных проектов, а также обеспечения сохранности созданных объектов благоустройства принимают участие жители города.

Участие жителей города может быть прямым или опосредованным через общественные организации, в том числе организации, объединяющие профессиональных проектировщиков, дизайнеров, а также ассоциации и объединения предпринимателей. Оно осуществляется путем инициирования проектов благоустройства, участия в общественных обсуждениях проектов благоустройства и реализации принятых решений.

2. Для осуществления участия заинтересованных лиц в деятельности по благоустройству внутригородских территорий используются следующие формы:

- 1) совместное обсуждение проблем в сфере благоустройства территории города;
- 2) обсуждение и выбор типа оборудования, некапитальных объектов, малых архитектурных форм, включая определение их функционального назначения, габаритов, стиливого решения, материалов;
- 3) консультации в выборе типов покрытий с учетом функционального зонирования территории, консультации по предполагаемым типам озеленения, консультации по предполагаемым типам освещения и осветительного оборудования;
- 4) благоустройство территории собственными силами;
- 5) участие в конкурсе на лучший проект благоустройства территории;
- 6) направление в администрацию города предложений по благоустройству территории города;
- 7) обсуждение проектов благоустройства территории, которое может проводиться в интерактивном формате с использованием широкого набора инструментов для вовлечения и обеспечения участия и современных групповых методов работы;
- 8) анкетирование, опросы, интервьюирование, проведение общественных обсуждений, организация проектных мастерских со школьниками и студентами, школьные проекты (рисунки, сочинения, пожелания, макеты), проведение оценки эксплуатации территории;
- 9) проведение на основании правового акта администрации города месячников и субботников по благоустройству и санитарной очистке внутригородской территории;
- 10) осуществление общественного контроля.

3. Информирование общественности об участии в деятельности по благоустройству осуществляется путем:

- 1) размещения информации в средствах массовой информации;
- 2) размещения информации на официальном интернет-портале администрации города;
- 3) вывешивания афиш и объявлений на информационных досках в подъездах жилых домов, расположенных в непосредственной близости к проектируемому объекту (дворовой территории, территории общего пользования), а также на специальных стендах на самом объекте, в наиболее посещаемых местах (общественные и торгово-развлекательные центры, зоны отдыха и площадки), в холлах значимых и социальных инфраструктурных объектов, расположенных по соседству с проектируемой территорией или на ней (поликлиники, дома культуры, библиотеки, спортивные центры), на площадке проведения общественных обсуждений (в зоне входной группы, на специальных информационных стендах).

4. Правовым актом администрации города определяются время, период проведения мероприятий и субботников, лица, ответственные за предоставление инвентаря для организации работ по благоустройству и санитарной очистке территории города, за вывоз мусора, собранного в процессе проведения работ, а также иные требования, необходимые для достижения целей.

5. Общественный контроль в области благоустройства осуществляется любыми заинтересованными физическими и юридическими лицами, в том числе с использованием технических средств для фото- и видеofиксации, а также интерактивных порталов в информационно-телекоммуникационной сети "Интернет", с учетом норм федерального законодательства.

Информация о выявленных и зафиксированных в рамках общественного контроля нарушениях в области благоустройства направляется в администрацию города для принятия мер.

6. В целях обеспечения комфортных и безопасных условий проживания на территории города Мичуринска Тамбовской области запрещается повреждение, уничтожение, загрязнение элементов благоустройства, их демонтаж и перемещение с установленных мест, а также использование элементов благоустройства не по назначению, влекущее угрозу их повреждения.

Статья 1.4. Порядок участия граждан и организаций в содержании прилегающих территорий

1. Собственники зданий, строений, сооружений, земельных участков либо лица, ответственные за эксплуатацию указанных объектов по соглашению с собственниками, на основании норм Градостроительного кодекса Российской Федерации обязаны принимать участие, в том числе финансовое, в содержании прилегающих территорий в порядке и случаях, установленных настоящими Правилами.

2. Собственники зданий, строений, сооружений, земельных участков либо лица, ответственные за эксплуатацию указанных объектов по соглашению с собственниками, принимают участие, в том числе финансовое, в содержании прилегающих территорий самостоятельно или посредством привлечения юридических и (или) физических лиц, в том числе индивидуальных предпринимателей, путем выполнения работ, определенных в перечне согласно приложению 2 к настоящим Правилам, после (в случае) утверждения схемы границ прилегающей территории.

3. Финансовое участие в содержании прилегающей территории заключается в выполнении работ, определенных в перечне согласно приложению 2 к настоящим Правилам, за счет средств лиц, ответственных за эксплуатацию.

4. В соответствии с федеральным законодательством лицами, ответственными за эксплуатацию многоквартирных домов, а также за участие в содержании прилегающей территории к многоквартирным домам, являются в том числе:

- 1) организации, осуществляющие управление многоквартирными домами;
- 2) товарищества собственников жилья или кооперативы (жилищные или иные специализированные потребительские кооперативы), осуществляющие управление многоквартирными домами;
- 3) собственники помещений, если они избрали непосредственную форму управления многоквартирным домом и если иное не установлено договором.

7. Перечень видов работ, их периодичность в целях участия в содержании прилегающих территорий устанавливаются приложением 2 к настоящим Правилам.

8. В случае выявления администрацией города факта неисполнения и (или) ненадлежащего исполнения лицами, ответственными за объект, обязанности по участию в содержании прилегающей территории администрация города направляет письмо о необходимости

выполнения конкретного объема мероприятий по содержанию прилегающей территории в установленный срок. В случае невыполнения лицами, ответственными за эксплуатацию, [перечня работ](#), установленного Приложением 2 к настоящим Правилам, по участию в содержании прилегающей территории администрация города вправе организовать выполнение указанных мероприятий за счет средств бюджета городского округа - город Мичуринск. Расходы, понесенные администрацией города на выполнение указанных мероприятий, подлежат возмещению за счет лиц, ответственных за эксплуатацию зданий, строений, сооружений, земельных участков, к которым определена прилегающая территория.

Статья 1.5. Определение границ прилегающих территорий

1. Границы прилегающих территорий определяются в соответствии с порядком, установленном [статьей 12.1](#) Закона Тамбовской области от 25.02.2017 №86-З «Об отдельных вопросах организации местного самоуправления в Тамбовской области».

2. Границы прилегающей территории определяются в отношении территорий общего пользования, которые прилегают (то есть имеют общую границу) к зданию, строению, сооружению, земельному участку в случае, если такой земельный участок образован, в виде расстояния в метрах от внутренней границы прилегающей территории до внешней границы прилегающей территории с учетом максимальной и минимальной площади прилегающей территории, установленной настоящими Правилами.

Границы прилегающих территорий определяются от зданий, строений, сооружений в случае, если такие здания, строения, сооружения располагаются на земельном участке, границы которого не установлены в соответствии с законодательством Российской Федерации, либо в случае, если размещение такого здания, строения, сооружения возможно без образования земельного участка. Расстояние от внутренней границы прилегающей территории до внешней границы прилегающей территории определяется в зависимости от назначения здания, строения, сооружения.

Определение границ прилегающих территорий в соответствии с назначением объекта:

№	Назначение объекта	Расстояния в метрах от внутренней границы прилегающей территории до внешней границы прилегающей территории	Минимальная площадь, кв.м	Максимальная площадь, кв.м
1	Малоэтажная многоквартирная жилая застройка, Среднеэтажная жилая застройка, Многоэтажная жилая застройка, дома блокированной застройки, без образования земельного участка	5 метров по всему периметру от границ земельного участка,	500	6000
2	Земельные участки с видом разрешенного использования для индивидуального жилищного строительства, ведения личного подсобного хозяйства без установленных границ	5 метров по всему периметру от границ земельного участка	200	6000
4	Земельные участки на которых ведутся строительные работы	10 метров по всему периметру от границ объекта	500	6000
5	Объекты гаражного назначения	3 метра от фасада по	10	500

	ния	всему периметру объекта		
6	Нестационарные торговые объекты	3 метра от фасада по всему периметру объекта	50	500
7	Здания, строения, сооружения промышленных предприятий и организаций всех форм собственности	10 метров от фасада по всему периметру объекта	500	6000
8	Объекты торговли, общественного питания и бытового обслуживания (встроенные и пристроенные нежилые помещения многоквартирных домов)	5 метров от фасада объекта	50	500
9	Объекты коммунального обслуживания (линии электропередач, газовых, водопроводных и тепловых сетей, трансформаторные подстанции, газораспределительные подстанции)	5 метров от границ охранной зоны	500	6000
10	Контейнеры и контейнерные площадки для сбора ТКО, КГО	5 метров по всему периметру объекта	50	200

Определение границ прилегающих территорий по виду разрешенного использования:

№	Вид разрешенного использования земельных участков	Расстояния в метрах от внутренней границы прилегающей территории до внешней границы прилегающей территории	Минимальная площадь, кв.м	Максимальная площадь, кв.м
1	Малоэтажная многоквартирная жилая застройка 2.1.1, Среднеэтажная жилая застройка 2.5, Многоэтажная жилая застройка 2.6, Блокированная жилая застройка 2.3	10 метров по всему периметру от границ здания	500	6000
2	Для индивидуального жилищного строительства 2.1; Для ведения личного	10 метров по всему периметру от границ здания	200	6000

	подсобного хозяйства (приусадебный земельный участок) 2.2			
3	Учреждения социальной сферы: дошкольное, начальное и среднее общее образование 3.5.1, среднее и высшее профессиональное образование 3.5.2, объекты культурно-досуговой деятельности 3.6.1, амбулаторно-поликлиническое обслуживание 3.4.1, стационарное медицинское обслуживание 3.4.2, оказание услуг связи 3.2.3,	5 метров по всему периметру от границ земельного участка	500	6000
4	Размещение гаражей для собственных нужд 2.7.2	3 метра от фасада по всему периметру объекта	10	500
5	Объекты торговли, общественного питания и бытового обслуживания отдельно стоящие: объекты торговли (торговые центры, ТРЦ (комплексы) 4.2, рынки 4.3, магазины 4.4, общественное питание 4.6,	10 метров от фасада по всему периметру объекта	100	6000
6	Объекты, относящиеся к автомобильным заправочным станциям, автомоечным, автогазозаправочных комплексов, шиномонтажных мастерских и станций технического обслуживания: Заправка транспортных средств 4.9.1.1;	10 метров по всему периметру объекта	500	6000

	Автомобильные мойки 4.9.1.3; Ремонт автомобилей 4.9.1.4			
--	--	--	--	--

Внутренняя граница прилегающей территории устанавливается по границе здания, строения, сооружения, земельного участка, в отношении которого определяются границы прилегающей территории.

Внешняя граница прилегающей территории устанавливается по границам земельных участков, образованных на таких территориях общего пользования, или по границам, закрепленным с использованием природных объектов (в том числе зеленым насаждениям) или объектов искусственного происхождения (дорожный и (или) тротуарный бордюр, иное подобное ограждение территории общего пользования).

Глава 2. Общие требования к благоустройству территорий общего пользования

Статья 2.1. Благоустройство территорий общего пользования

1. Территориями общего пользования являются территории, которыми беспрепятственно пользуется неограниченный круг лиц.

2. При благоустройстве территорий общего пользования используются следующие принципы:

- принцип открытости и беспрепятственного передвижения населения, включая маломобильные группы;
- принцип единства элементов благоустройства с окружающей средой города;
- принцип комфортной организации пешеходной среды - создание условий для безопасных, удобных пешеходных прогулок для различных категорий граждан, в том числе для маломобильных групп граждан при различных погодных условиях;

3. К объектам благоустройства территорий общего пользования относятся: объекты транспортной инфраструктуры, остановочные павильоны, детские, спортивные площадки и площадки комбинированного типа, площадки для выгула животных, парки, скверы, иные зеленые зоны, территории временного хранения ТКО (КГО), территории кладбищ.

Статья 2.2. Благоустройство объектов транспортной инфраструктуры и остановочных павильонов

1. Благоустройство объектов транспортной инфраструктуры осуществляется организациями, на обслуживании которых находятся объекты.

Объектами благоустройства являются улично-дорожная сеть в границах красных линий и пешеходные переходы различных типов.

2. Организации, на обслуживании которых находятся объекты транспортной инфраструктуры, обязаны:

- 1) проводить работы по содержанию объектов транспортной инфраструктуры;
- 2) осуществлять мероприятия, направленные на обеспечение безопасности и улучшение организации дорожного движения в пределах компетенции.

3. Благоустройство остановочных павильонов осуществляется специализированными организациями.

Благоустройство остановочных павильонов, на которых расположены нестационарные объекты торговли, и прилегающих территорий осуществляют владельцы нестационарных объектов торговли.

Статья 2.3. Благоустройство детских, спортивных площадок и площадок комбинированного типа

1. Благоустройство детских, спортивных площадок и площадок комбинированного типа осуществляется организациями, на обслуживании которых находятся указанные площадки.

2. Перечень элементов благоустройства территории детских, спортивных площадок и площадок комбинированного типа включает: мягкие или газонные виды покрытия, элементы сопряжения поверхности площадки с газоном, озеленение, игровое оборудование, спортивное оборудование, песочницы, скамьи и урны, навесы, осветительное оборудование и другое оборудова-

ние.

Размещение игрового оборудования проектируется с учетом нормативных параметров безопасности, установленных действующим законодательством.

Площадки должны быть изолированы от пешеходного движения, проездов.

Площадки оборудуются стендом, содержащим номера телефонов службы спасения, скорой помощи, номера телефонов лиц, ответственных за эксплуатацию площадки.

Статья 2.4. Благоустройство площадок для выгула животных

1. Благоустройство площадок для выгула животных осуществляется организациями, на обслуживании которых находятся указанные площадки.

2. Территории для размещения площадок для выгула определяются правовым актом администрации города. Размеры площадок для выгула устанавливаются исходя из имеющихся территориальных возможностей.

Площадки для выгула домашних животных размещаются на территориях, за пределами санитарной зоны источников водоснабжения первого и второго поясов. Проектирование, размещение и оборудование площадок для выгула осуществляется в соответствии с санитарными нормами и настоящими Правилами.

3. Перечень элементов благоустройства на территории площадки включает: различные виды покрытия, ограждение, скамью, урну, осветительное оборудование и информационный стенд с правилами пользования площадкой.

Покрытие поверхности части площадки, непосредственно используемой для выгула, должно обеспечивать хороший дренаж, не травмировать конечности животных (газонное, песчаное, песчано-земляное), а также удобную для регулярной уборки и обновления. В качестве покрытия оставшейся части площадки применяется твердое или комбинированное покрытие. Ограждение площадки должно быть сетчатым, высотой не менее 1,5 м. Расстояние между элементами и секциями ограждения, его нижним краем и землей не должно позволять животному покинуть площадку или причинить себе травму.

Статья 2.5. Благоустройство территорий парков и иных зеленых зон

1. Благоустройство территорий парков и иных зеленых зон осуществляется организациями, на обслуживании которых находятся объекты.

2. На территории парков и скверов, в зависимости от их назначения и места расположения, предусматриваются: система аллей, дорожек и площадок, скамьи, урны и контейнеры для мусора, водное оборудование, элементы освещения, элементы декоративного оформления, парковые сооружения.

Состав и количество парковых сооружений, элементы благоустройства в специализированных парках зависят от тематической направленности парка или сквера и определяются заданием на проектирование и проектным решением.

Статья 2.6. Благоустройство территорий зон отдыха

1. Благоустройство территорий зон отдыха осуществляется организациями, на обслуживании которых находятся объекты.

Перечень элементов благоустройства на территориях, предназначенных и обустроенных для организации активного массового отдыха и купания, включает: твердые виды покрытия проездов, зеленые насаждения, скамьи, урны и контейнеры для мусора, оборудование пляжа (навесы от солнца, лежаки, кабинки для переодевания и прочее оборудование), туалетные кабины.

Зоны отдыха должны быть оборудованы техническими приспособлениями для беспрепятственного доступа к ним и использования инвалидами и другими маломобильными группами населения.

Статья 2.7. Благоустройство мест временного хранения ТКО (КГО)

1. Благоустройство мест временного хранения ТКО (КГО) осуществляется собственниками указанных территорий.

Для коллективного сбора ТКО (КГО) в границах земельных участков многоквартирных домов, жилых домов, или на прилегающих к ним территориях, либо в иных установленных местах оборудуются контейнерные площадки, являющиеся элементами благоустройства, в соответствии

с нормами накопления, с необходимым количеством контейнеров.

Размещение мест (площадок) накопления ТКО (КГО) и определение их размеров осуществляется в соответствии с требованиями санитарно-эпидемиологического законодательства, а также федеральным законодательством в области технического регулирования, социальной защиты инвалидов, нормативно-техническими документами, настоящими Правилами.

2. Места (площадки) накопления ТКО (КГО) должны иметь сведения о сроках удаления отходов, наименование организации, выполняющей данную работу, и контакты лица, ответственного за качественную и своевременную работу по содержанию площадки и своевременное удаление отходов.

3. Организация, осуществляющая обслуживание площадок для сбора ТКО (КГО) обязана обеспечить своевременную уборку территории контейнерной площадки и прилегающей территории.

На территории контейнерной площадки и прилегающей территории запрещается сжигание всех видов отходов.

Статья 2.8. Благоустройство территорий кладбищ

1. Благоустройство территорий кладбищ осуществляется организациями, на обслуживании которых находятся указанные территории.

2. Территории кладбищ должны быть оборудованы информационными элементами и устройствами:

- название кладбища, режим работы;
- указание номеров (названий) участков-кварталов (секторов), участков захоронений, дорожек, расположения зданий и сооружений, общественных туалетов и т.д.;
- перечень оказываемых услуг организацией, обслуживающей территорию кладбища, объявления, правила посещения кладбища, копии правовых актов, регулирующих деятельность в области похоронного дела;
- урнами для сбора мелкого мусора вдоль пешеходных дорожек;
- контейнерами для складирования мусора, установленными на оборудованных площадках с твердым покрытием.

3. При содержании городских кладбищ и прилегающих территорий необходимо обеспечивать:

- своевременную уборку территории кладбища (дорожек общего пользования, проходов и других участков хозяйственного назначения (кроме могил), периметра кладбища);
- работу водопровода, общественных туалетов, освещения;
- вывоз твердых и жидких коммунальных отходов.

Вырубка аварийных деревьев на территории кладбищ производится организациями, обслуживающими данные территории, без оформления разрешений на право вырубки зеленых насаждений с дальнейшей утилизацией порубочных остатков.

Граждане, производящие захоронение, в границах земельного участка, предоставленного для захоронения, обязаны содержать сооружения и зеленые насаждения (оформленный могильный холм, памятник, цоколь, цветники, деревья, необходимые сведения о захоронении) в надлежащем состоянии, своевременно производить ремонт и окраску сооружений, осуществлять вынос мусора в специально отведенные места (контейнеры) собственными силами либо по договору специализированной службы по вопросам похоронного дела.

Статья 2.9. Мероприятия по содержанию территорий общего пользования.

1. Содержание объектов благоустройства осуществляется путем поддержания в надлежащем техническом, физическом, эстетическом состоянии объектов благоустройства, их отдельных элементов.

2. Содержание территорий общего пользования включает:

- 1) ежедневную уборку мусора;
- 2) сбор и вывоз отходов;
- 3) обеспечение сохранности зеленых насаждений и уход за ними;
- 4) содержание и восстановление нарушенных элементов благоустройства;
- 5) содержание и ремонт ограждений;
- 6) содержание дорог, тротуаров, искусственных дорожных сооружений;

- 7) содержание и ремонт опор наружного освещения;
- 8) содержание и ремонт остановочных павильонов.

3. Мероприятия по уборке территории города проводятся как в плановом режиме, так и в рамках единичных массовых мероприятий (месячников по благоустройству, субботников) в соответствии с правовыми актами администрации города.

4. Период зимней уборки территории города устанавливается с 1 ноября текущего календарного года по 31 марта следующего календарного года:

- 1) очистка пешеходных дорожек от снега при снегопадах не позднее 3 часов после окончания снегопада;
- 2) складирование снега вдоль дороги в форме снежных валов с последующим вывозом в течение суток (высота снежного вала не должна превышать 2 м.);
- 3) при возникновении гололеда проводятся мероприятия с использованием антигололедных материалов и реагентов, разрешенных к применению в соответствии с санитарными нормами и правилами;
- 4) скалывание образовавшейся наледи (территория должна быть очищена от снега и наледи до твердого покрытия);
- 5) уборка мусора из урн по мере накопления;
- 6) вывоз снега с территорий, не позволяющих организовать хранение накопившегося объема снега без значительного сужения проезжей части и тротуаров;
- 7) рыхление снега и организация отвода талых вод в период таяния снега;
- 8) очистка крышек люков колодцев и пожарных гидрантов от снега и льда;
- 9) сдвигание свежевывающего снега и очистка от снега и льда.

5. Во время снегопадов уборка остановок общественного транспорта, расположенных на тротуарах, должна производиться 2 раза в сутки. Снег с остановок общественного транспорта, перекрестков, пешеходных переходов должен вывозиться в течение суток.

При ширине тротуара не менее 2,5 м допускается сохранять толщину снежного покрова до 10 см на части тротуара шириной не более 1 м. При возникновении наледи (гололеда) производится обработка тротуаров песком или другими реагентами.

6. Вывоз снега производится в первую очередь с мостов и путепроводов, узких улиц с маршрутным движением общественного транспорта, от остановок общественного транспорта и других мест возможного скопления пешеходов и транспортных средств.

При производстве зимних уборочных работ запрещается разбрасывание и складирование снега на проезжей части улиц, озелененных территориях, тротуарах, отмостках, проездах, площадках, на территории контейнерных площадках.

При проведении работ по уборке необходимо информировать собственников транспортных средств о сроках и месте проведения работ, и о необходимости перемещения транспортных средств, препятствующих уборке спецтехникой, в случае, если такое перемещение необходимо.

Тротуары, дворы, лотки проезжей части улиц, площади, набережные, рыночные площади и другие участки с асфальтовым покрытием необходимо очищать от снега и обледенелого наката, и посыпать песком в соответствии с графиком, утвержденным специализированной организацией.

7. Период летней уборки территории города устанавливается с 1 апреля по 31 октября текущего календарного года.

- 1) ежедневное подметание территорий с твердым покрытием;
- 2) ежедневный сбор мусора со всей территории;
- 3) еженедельное подметание всей территории;
- 4) еженедельная промывка от пыли и грязи твердых покрытий;
- 5) ежедневная уборка мусора из урн, вывоз отходов из контейнеров и бункеров;
- 6) в срок до 1 мая каждого года - окраска малых архитектурных форм, уличной мебели, коммунально-бытового оборудования, оборудования спортивных и детских площадок, ограждений;
- 7) уборка и выкашивание газонов, покос сорной растительности;
- 8) в период листопада - сбор и вывоз опавшей листвы.

8. Обследование смотровых и дождеприемных колодцев ливневой канализации и их очистка производятся собственниками указанных объектов не реже 2 раз в год.

Очистка канав, труб, дренажей, предназначенных для отвода ливневых и грунтовых вод, осуществляется 1 раз весной и далее по мере накопления (от 2 до 4 раз в сезон). Уборка и очистка водоотводных канав, водопропускных труб, сетей ливневой канализации, предназначен-

ных для отвода поверхностных и грунтовых вод, обеспечивается собственниками таких объектов.

При возникновении техногенных подтоплений, вызванных сбросом воды (откачка воды из котлованов, аварийная ситуация на трубопроводах), обязанности по их ликвидации (в зимних условиях - скос и вывоз льда) возлагаются на физическое или юридическое лицо, допустившее нарушение.

9. Перемещение (перенос) либо демонтаж незаконно размещенных на территории города некапитальных нестационарных строений и сооружений, а также эвакуация автотранспортных средств (в том числе без кузовных деталей и элементов ходовой части), имеющих признаки брошенного транспортного средства, производится в соответствии с Порядком, утвержденным правовым актом администрации.

Статья 2.10. Временное складирование строительных и других материалов на территориях общего пользования

1. На территориях общего пользования города Мичуринска разрешается временное складирование строительных материалов в соответствии с Порядком, утвержденным правовым актом администрации.

Для временного размещения строительных и других материалов (далее - материалы) на территориях общего пользования собственник материалов либо его представитель обязан письменно уведомить уполномоченный орган администрации города с указанием предположительного срока размещения, но не более 2 месяцев.

2. В случае невозможности вывоза материалов по истечении указанного собственником срока собственник материалов повторно в письменной форме должен уведомить уполномоченный орган администрации города о необходимости продления срока размещения материалов на территории общего пользования. При этом общий срок размещения не может превышать 4 месяцев.

Статья 2.11. Действия не допустимые к совершению на территориях общего пользования

На территориях общего пользования города Мичуринска запрещается:

1) мусорить на улицах, площадях, пляжах, на территориях зеленых зон, газонах, и в других общественных местах (складировать, сливать, выбрасывать, сбрасывать, в том числе с использованием транспортных средств, металлический лом, домашнюю утварь, шлак, золу, тару, пищевые, горючие и другие жидкости, строительные, растительные порубочные, опилоочные остатки деревьев и кустарников, листву, сухую траву и другие отходы);

2) складировать снег и сколотый лед в неустановленных местах;

3) размещать, хранить строительные материалы (плиты перекрытия, песок, щебень, поддоны, кирпич и др.), оборудование, грунт, уголь, дрова, удобрения, продукцию, сырье и другие материалы на территориях общего пользования либо в местах, не установленных для этих целей, нарушать порядок временного размещения указанных материалов на территориях общего пользования;

4) производить земляные работы без получения разрешения;

5) загрязнять территории общего пользования в результате эксплуатации или ремонта транспортных средств и механизмов;

6) производить расклейку объявлений, материалов рекламного, агитационного и другого характера в местах, не оборудованных и не предназначенных для этих целей;

7) размещать информационные конструкции в зоне прокладки инженерно-технических сооружений;

8) осуществлять мойку автотранспорта на территориях, прилегающих к водоемам, на дорогах, тротуарах, автостоянках, на территориях зеленых насаждений, на придомовой территории многоквартирных домов и прилегающих территориях индивидуальных жилых домов, у водоразборных колонок;

9) производить сжигание отходов потребления и производства вне установленных мест (установленные места определяются правовым актом администрации города);

10) повреждать зеленые насаждения путем механического, химического и иного повреждения надземной части и корневой системы, а также путем загрязнения зеленых насаждений либо почвы в корневой зоне;

11) размещать на земельных участках, находящихся в муниципальной собственности, либо на землях и земельных участках, государственная собственность на которые не разграничена, ра-зуккомплектованное транспортное средство или их части;

12) размещать грузовой автотранспорт грузоподъемностью свыше 3,5 тонны, автобусы вне специально отведенных для этого мест;

13) выносить грунт и грязь машинами, механизмами, иной техникой на дороги, пешеход-ные зоны, площади;

14) осуществлять самовольное возведение препятствий, установку блоков и иных огражде-ний территорий, препятствующих передвижению пешеходов, автотранспорта, в том числе машин скорой помощи, пожарных, аварийных служб, специализированной техники, на территориях и дорогах общего пользования за исключением случаев проведения аварийно-восстановительных, ремонтных и строительных работ.

Статья 2.12. Праздничное оформление

1. Праздничное оформление территорий общего пользования выполняется по решению администрации города на период проведения государственных и городских праздников, меропр-ятий, связанных со знаменательными событиями.

2. Праздничное оформление зданий, сооружений осуществляется их правообладателями (или их уполномоченными представителями) на добровольной основе в рамках программы меро-приятий и схем размещения объектов и элементов праздничного оформления в порядке, установ-ленном правовым актом администрации города.

3. При изготовлении и установке элементов праздничного оформления запрещается сни-мать, повреждать и ухудшать видимость технических средств регулирования дорожного движе-ния.

4. Праздничное оформление включает: размещение национального флага, лозунгов, гир-лянд, панно, установку декоративных элементов и композиций, стендов, киосков, трибун, эстрад, устройство праздничной иллюминации и прочих элементов.

5. Праздничное оформление территории должно быть выполнено в соответствии с концеп-циями светового и цветового (колористического) оформления, утвержденными правовыми акта-ми администрации города.

Глава 3. Благоустройство территорий многоквартирной жилой застройки, индивидуальной жилой застройки и иных территорий

Статья 3.1. Благоустройство территорий многоквартирной жилой застройки и домов бло-кированной застройки

1. Собственники помещений МКД (домов блокированной застройки) или лица, осуще-ствляющие по договору управление многоквартирными домами, осуществляют содержание зе-мельного участка, относящегося к общему имуществу собственников помещений.

Собственники помещений МКД (домов блокированной застройки) обеспечивают меропр-ия, предусмотренные данным пунктом, собственными силами либо посредством заключения в порядке, предусмотренном законодательством, соответствующих договоров с управляющими ор-ганизациями или с организациями, предоставляющими соответствующие виды услуг.

2. Лица, указанные в пункте 1, обязаны обеспечивать:

1) уборку и благоустройство земельного участка, относящегося к общему имуществу соб-ственников помещений, в соответствии с требованиями настоящих Правил;

2) сбор и вывоз древесно-растительных отходов и строительного мусора;

3) ремонт и покраску фасада здания, входных дверей, крыш, козырьков подъездов, цоколей, малых архитектурных форм, расположенных в границах земельного участка, относящегося к об-щему имуществу;

4) очистку крыш от снега и наледи (сосулек), до начала проведения которой в местах дви-жения пешеходов и автотранспорта должно быть установлено ограждение;

5) удаление веток и деревьев, расположенных в границах земельного участка, относящегося к общему имуществу, непосредственно угрожающих жизни граждан и создающих аварийные си-туации;

6) надлежащее состояние санитарных построек (для многоквартирных домов не имеющих

канализации) в соответствии с санитарными и эпидемиологическими нормами, их ремонт и покраску, уборку подходов и подъездов к ним;

7) наличие информационных щитов у входов в подъезды, удаление рекламных, агитационных и других материалов, размещенных в неустановленных местах;

8) расчистку от снега и наледи тротуаров, проездов, и посыпку их песком либо другими реагентами в течении суток после окончания снегопада;

9) производить регулярную уборку и покос сорной растительности в границах земельного участка в соответствии с настоящими Правилами;

В случае если земельный участок у МКД (дома блокированной застройки) сформирован и не имеет придомовой территории либо не сформирован и не имеет придомовой территории собственники обязаны обеспечивать мероприятия, предусмотренные данным пунктом, в границах прилегающих территорий.

3. Лицам, указанным в п. 1, на придомовой территории запрещается:

1) размещать ТКО, КГО, древесно-растительные отходы, строительные отходы, сливать жидкие бытовые отходы на территории МКД (дома блокированной застройки) и прилегающей территории;

2) хранить разукomплектованные транспортные средства и их части;

3) размещать транспортные средства грузоподъемностью свыше 3,5 тонны;

4) парковать транспортные средства ближе чем 3 метра от входов в подъезд;

5) осуществлять мойку транспортных средств, слив топлива, масел, технических жидкостей на зеленых насаждениях;

6) производить работы по ремонту транспортных средств, механизмов, а также ремонтные работы, сопряженные с шумом, выделением и сбросом вредных веществ;

7) самовольно устанавливать препятствия, блоки и иные ограждения территорий, мешающих проезду транспорта, на придомовой территории, за исключением случаев проведения аварийно-восстановительных, ремонтных и строительных работ;

8) производить сжигание отходов потребления и производства вне установленных мест (установленные места определяются правовым актом администрации города);

9) размещать выгребную яму для сбора жидких бытовых отходов вне территории МКД (дома блокированной застройки) и на прилегающей территории;

10) повреждать зеленые насаждения путем механического, химического и иного повреждения надземной части и корневой системы.

4. Парковка личного автотранспорта на придомовых, дворовых территориях допускается только на асфальтированной поверхности и не должна препятствовать передвижению людей, подъезду транспортных средств оперативных служб (скорой, медицинской помощи, полиции, пожарной службы, аварийно-спасательной службы), уборочной и специальной технике.

5. МКД (дома блокированной застройки), не имеющие канализации, должны быть оборудованы выгребными ямами.

6. На придомовых территориях внутриквартальные проезды, проезды с асфальтовым покрытием и территории, прилегающие к входным группам, очищаются от снега и наледи до покрытия на всю ширину дороги или проезда.

Снег, счищаемый с придомовых территорий, допускается складировать на территориях дворов в местах, не препятствующих свободному проезду автотранспорта и движению пешеходов. Складирование снега должно предусматривать отвод талых вод.

7. Не допускается повреждение зеленых насаждений при складировании снега и перемещение снега с придомовых территорий на объекты улично-дорожной сети.

8. В летний период придомовые и дворовые территории, внутрдворовые проезды должны быть очищены от мусора.

9. Удаление аварийных деревьев, расположенных на территории МКД (домов блокированной застройки) с образованием земельного участка и прилегающих территорий, производится управляющей компанией либо путем заключения договоров со специализированными организациями на основании разрешения на право вырубki зеленых насаждений (с приложением копии протокола собрания с согласием 51% собственников).

10. В помещениях общего пользования МКД не допускается складирование отходов потребления, отходов после ремонта, а также захламление указанных помещений. Ответственность несут лица, разместившие отходы.

Статья 3.2. Благоустройство территорий индивидуальной жилой застройки

1. Собственники индивидуальных жилых домов осуществляют содержание принадлежащих им на праве собственности территорий.

Собственники обеспечивают мероприятия, предусмотренные данным пунктом, собственными силами либо посредством заключения в порядке, предусмотренном законодательством, соответствующих договоров с организациями, предоставляющими соответствующие виды услуг.

2. Собственники индивидуальных жилых домов обязаны:

1) поддерживать в исправном состоянии индивидуальные жилые дома и иные постройки, а также ограждения частного домовладения и производить своевременный ремонт их фасадов и других отдельных элементов (входных дверей и козырьков, крылец и лестниц и т.п.);

2) в границах собственных территорий производить удаление старых, больных, пришедших в негодность деревьев;

3) обеспечивать сбор и вывоз ТКО и жидких бытовых отходов, КГО, отходов растительного происхождения, строительного мусора в соответствии с требованиями действующего законодательства РФ;

4) производить регулярную уборку и покос сорной растительности в границах своего земельного участка в соответствии с настоящими Правилами;

5) оборудовать в соответствии с санитарными нормами при отсутствии централизованного канализования местную канализацию, выгребную яму, содержать их в чистоте и порядке, регулярно производить их очистку и дезинфекцию;

6) размещать на фасадах либо на ограждениях домов указатели наименования улицы, площади и иной территории проживания граждан, номера дома;

7) не допускать посадок деревьев в охранной зоне газопроводов, кабельных и воздушных линий электропередачи и других инженерных сетей;

8) обеспечивать обустройство подъездной дороги к индивидуальному жилому дому с твердым покрытием;

9) не допускать захламления территории отходами производства потребления;

10) производить регулярную опилровку расположенных на участке деревьев и кустарников, не допускать разрастания за пределы участка.

В случае если земельный участок у индивидуальных жилых домов не сформирован собственники обязаны обеспечивать мероприятия, предусмотренные данным пунктом, в границах прилегающих территорий.

3. Собственникам индивидуальных жилых домов запрещается:

1) размещать ТКО, КГО, строительные отходы на расстоянии ближе 2 метров от границ участка;

2) складировать шлак, тару, уголь, дрова, строительные материалы, навоз, металл и др. за территорией частного домовладения;

3) осуществлять слив жидких отходов на территории земельного участка, и на прилегающей территории, а также вывод канализационных труб за пределы частного домовладения и на прилегающую территорию;

4) засыпать и засорять ливневую канализацию, дренажные стоки;

5) хранить разукomплектованные транспортные средства за территорией частного домовладения;

6) производить сжигание отходов потребления и производства на территориях домовладений и на прилегающих к ним территориях вне установленных мест (установленные места определяются правовым актом администрации города);

7) складировать снег, сколы наледи и льда за пределы границ прилегающей для благоустройства территории, тем самым перекрывать движение и создавать условия для нарушения безопасности дорожного движения;

8) размещать выгребную яму для сбора жидких бытовых отходов вне территории частного домовладения и на прилегающей территории;

9) выпускать домашнюю птицу и скот за пределы принадлежащего собственнику земельного участка;

10) мыть транспортные средства за территорией домовладения и на прилегающей территории;

11) размещать грузовой автотранспорт грузоподъемностью свыше 3,5 тонны за пределами территории домовладения и на прилегающей территории;

12) производить работы по ремонту транспортных средств, механизмов, а также любые ремонтные работы, сопряженных с шумом, выделением и сбросом вредных веществ, превышающих установленные нормы на прилегающей территории;

13) повреждать зеленые насаждения, расположенные на прилегающей территории, путем механического, химического и иного воздействия на надземную часть и корневую систему.

4. Размещение на территории земельного участка зданий, построек, деревьев, кустарников и иных объектов осуществляется согласно Нормативам градостроительного проектирования городского округа — город Мичуринск Тамбовской области.

Не допускается складирование снега на территории частного домовладения ближе чем 1 метр от границы участка, а также складирование снега вблизи стен соседнего дома на прилегающей территории.

Не допускается размещение вольера для содержания животных ближе чем 4 метра от границ участка и 7 метров от здания, расположенного на этом участке.

5. Удаление аварийных деревьев, расположенных на территории индивидуальных жилых домов, производится собственниками земельных участков либо путем заключения договоров со специализированными организациями.

Удаление аварийных деревьев, расположенных на территории, прилегающей к индивидуальным жилым домам, производится на основании разрешения на право вырубki зеленых насаждений специализированными организациями.

6. При осуществлении нового строительства либо реконструкции жилых домов индивидуальной и другой малоэтажной застройки ответственность за санитарное состояние прилегающей территории несут застройщики, землевладельцы. При завершении строительства жилого дома индивидуальной застройки его собственник обязан восстановить нарушенные в процессе строительства подъездные пути и озеленение территории за свой счет.

Статья 3.3. Благоустройство территорий строительных площадок

1. Благоустройство территорий земельных участков, занятых строительными площадками, заключается в поддержании чистоты и порядка, а также в соблюдении установленных настоящими Правилами норм.

Строительная площадка должна быть оборудована ограждением высотой не менее 2 м. В местах движения пешеходов необходимо выполнить устройство сплошного защитного козырька. Ширина пешеходного прохода должна быть не менее 1,2 м. В случае примыкания пешеходного прохода к проезжей части дороги необходимо выполнить сплошное ограждение со стороны дороги высотой не менее 1,1 м.

2. Лица, производящие строительные или ремонтные работы, обязаны складировать строительные материалы и оборудование только в пределах строительной площадки, а лишний грунт своевременно вывозить.

Выезд со строительной площадки должен быть выполнен в твердом покрытии, а также оборудован пунктами очистки или мойки колес транспортных средств, не допускающими выноса грязи, песка, цемента с территории стройки на улицы города.

3. Уборка территории строительной площадки производится в пределах прилегающей зоны.

4. При въезде на площадку устанавливаются информационные щиты с указанием:

- наименования объекта, сроков начала и окончания работ, схемы объекта;

- наименования застройщика (технического заказчика);

- представителя застройщика (технического заказчика) - должностного лица, отвечающего за ведение строительного контроля.

5. В случае прекращения эксплуатации имеющихся и оставляемых на строительной площадке зданий и сооружений застройщиком должны быть приняты меры, исключающие причинение вреда населению и окружающей среде (отключены коммуникации, опорожнены имеющиеся емкости и т.п.). Лицо, осуществляющее строительство, должно принять меры, препятствующие несанкционированному доступу в здание людей и животных в целях профилактики терроризма и экстремизма и организации охраны общественного порядка.

6. На территории строительных площадок и прилегающих территориях запрещается:

1) складировать ТКО, ТБО;

2) складировать снег, сколы наледи и льда за пределы границ прилегающей территории, тем самым перекрывать движение и создавать условия для нарушения безопасности дорожного движения;

3) производить сжигание отходов потребления и производства (установленные места определяются правовым актом администрации города);

7. Застройщик обеспечивает расчистку от снега и наледи тротуаров, проездов, дорог и посыпку их песком либо другими реагентами в границах земельного участка и прилегающих территорий в течении суток после окончания снегопада.

Статья 3.4. Благоустройство территорий автозаправочных станций, мастерских и других объектов по обслуживанию транспорта

1. Благоустройство территорий автозаправочных станций, мастерских и других объектов по обслуживанию транспорта заключается в поддержании чистоты и порядка, а также соблюдении установленных настоящими Правилами норм.

Собственники обеспечивают мероприятия, предусмотренные данным пунктом, собственными силами либо посредством заключения в порядке, предусмотренном законодательством, соответствующих договоров с организациями, предоставляющими соответствующие виды услуг.

2. Собственники территорий, на которых расположены указанные объекты, обеспечивают:

1) установку и оборудование для сбора мест складирования ТКО, материалов, использованных при устранении последствий разлива нефтепродуктов;

2) очистку территории и прилегающей территории от снега и льда в зимнее время и посыпку их песком либо другими реагентами после окончания снегопада;

3) очистку территории и прилегающей территории от травы и дикорастущей растительности в летнее время.

3. На территории объектов и прилегающей территории запрещено:

1) размещать ТКО, крупногабаритные отходы, древесно-растительные отходы, строительный мусор, сливать жидкие отходы производства;

2) складировать снег, сколы наледи и льда за пределы границ прилегающей территории, тем самым перекрывать движение и создавать условия для нарушения безопасности дорожного движения;

3) производить сжигание отходов потребления и производства (установленные места определяются правовым актом администрации города);

4) осуществлять слив жидких отходов на территории земельного участка, и на прилегающей территории, а также вывод канализационных труб на прилегающую территорию.

Статья 3.5. Благоустройство территорий объектов торговли

1. Благоустройство территорий объектов торговли заключается в поддержании чистоты и порядка, а также соблюдении установленных настоящими Правилами норм.

Собственники обеспечивают мероприятия, предусмотренные данным пунктом, собственными силами либо посредством заключения в порядке, предусмотренном законодательством, соответствующих договоров с организациями, предоставляющими соответствующие виды услуг.

2. Собственники обеспечивают:

1) уборку и благоустройство земельного участка, в соответствии с требованиями настоящих Правил;

2) сбор и вывоз ТКО (КГО) в соответствии с требованиями действующего законодательства РФ;

3) текущий и капитальный ремонт зданий, расположенных в границах земельного участка;

4) очистку крыш от снега и наледи (сосулек), до начала проведения которой в местах движения пешеходов и автотранспорта должно быть установлено ограждение;

5) удаление рекламных, агитационных и других материалов, размещенных в неустановленных местах;

6) расчистку от снега и наледи тротуаров, проездов, дорог в пределах территории рынка и посыпку их песком либо другими реагентами в границах земельного участка после окончания снегопада.

3. На территории объектов торговли и прилегающих территориях запрещается:

1) складировать ТКО, КГО;

2) складировать снег, сколы наледи и льда за пределы границ прилегающей для благоустройства территории, тем самым перекрывать движение и создавать условия для нарушения безопасности дорожного движения.

Статья 3.6. Благоустройство территорий нестационарных торговых объектов

1. Благоустройство территорий НТО заключается в поддержании чистоты и порядка, а также соблюдении установленных настоящими Правилами норм.

Собственники объекта обеспечивают мероприятия, предусмотренные данным пунктом, собственными силами либо посредством заключения в порядке, предусмотренном законодательством, соответствующих договоров с организациями, предоставляющими соответствующие виды услуг.

2. Собственники объекта, обеспечивают:

1) уборку и благоустройство земельного участка, в соответствии с требованиями настоящих Правил;

2) сбор и вывоз ТКО, крупногабаритных отходов в соответствии с требованиями действующего законодательства РФ;

3) текущий и капитальный ремонт сооружения;

4) очистку крыш от снега и наледи (сосулек), до начала проведения которой в местах движения пешеходов и автотранспорта должно быть установлено ограждение;

5) удаление рекламных материалов, размещенных в неустановленных местах;

6) расчистку от снега и наледи тротуаров, проездов, дорог и посыпку их песком либо другими реагентами в границах земельного участка в течении суток после окончания снегопада;

7) установку урн у входов в сооружение и их регулярную очистку.

3. На территории НТО и прилегающих территориях запрещается:

1) складировать ТКО, ТБО;

2) складировать снег, сколы наледи и льда за пределы границ прилегающей для благоустройства территории, тем самым перекрывать движение и создавать условия для нарушения безопасности дорожного движения.

Статья 3.7. Благоустройство территорий объектов коммунального обслуживания

1. Благоустройство территорий земельных участков, занятых объектами коммунального обслуживания, заключается в поддержании чистоты и порядка, а также соблюдении установленных настоящими Правилами норм.

2. Земельные участки, занятые надземными либо подземными линейными объектами благоустраиваются собственниками либо иными законными владельцами указанных объектов, которые обязаны обеспечивать своевременную вырубку деревьев и кустарников, обрезку ветвей, откос сорной растительности и уборку от мусора в охранной зоне объектов и на прилегающей территории, за исключением случаев, если границы охранной зоны указанных линейных объектов пересекаются с границами земельных участков, принадлежащих собственникам, землевладельцам, землепользователям, арендаторам.

Собственники объекта либо организации, на обслуживании которых находятся объекты, обеспечивают мероприятия, предусмотренные данным пунктом, собственными силами либо посредством заключения в порядке, предусмотренном законодательством, соответствующих договоров с организациями, предоставляющими соответствующие виды услуг.

3. Собственники объекта либо организации, на обслуживании которых находятся объекты, обязаны:

1) содержать в исправном состоянии смотровые колодцы (люки смотровых колодцев должны быть закрыты крышками и располагаться на одном уровне с полотном дороги или тротуара);

2) производить земляные работы при ремонте или строительстве инженерных сетей согласно главе 8;

3) восстанавливать асфальтовое покрытие и благоустройство территории после завершения работ.

Статья 3.8. Благоустройство территорий объектов гаражного назначения

1. Благоустройство территорий земельных участков, занятых гаражными объектами, заключается в поддержании чистоты и порядка, а также соблюдении установленных настоящими Пра-

вилами норм.

Собственники объектов обеспечивают мероприятия, предусмотренные данным пунктом, собственными силами либо посредством заключения в порядке, предусмотренном законодательством, соответствующих договоров с организациями, предоставляющими соответствующие виды услуг.

2. Собственники объектов, расположенных в местах общего пользования, обязаны обеспечивать:

- 1) периодическое проведение уборки территории гаражной застройки;
- 2) организацию ночного освещения гаражной застройки;
- 3) оборудование контейнерной площадки, установку контейнеров для сбора мусора, регулярный вывоз накапливающихся отходов;
- 4) наличие места для сбора крупногабаритных отходов, металлолома и их периодический вывоз;
- 5) расчистку территорий и прилегающих территорий от снега и наледи.

3. На территории расположения гаражных застроек и в прилегающей зоне запрещается:

- 1) организовывать несанкционированные свалки бытовых, строительных и иных отходов;
- 2) производить сжигание отходов потребления и производства (установленные места определяются правовым актом администрации города);
- 3) сливать отработанных технических жидкостей в места, не предназначенные для этого.

Статья 3.9. Благоустройство территорий производственных зон

1. Благоустройство территорий земельных участков, занятых производственными объектами и складскими помещениями заключается в поддержании чистоты и порядка, а также соблюдении установленных настоящими Правилами норм.

Собственники обеспечивают мероприятия, предусмотренные данным пунктом, собственными силами либо посредством заключения в порядке, предусмотренном законодательством, соответствующих договоров с организациями, предоставляющими соответствующие виды услуг.

2. Собственники территорий, на которых расположены производственные объекты и складские помещения, обеспечивают:

- 1) уборку и благоустройство земельного участка и прилегающей к нему территории, в соответствии с требованиями настоящих Правил;
- 2) сбор и вывоз ТКО (КГО) в соответствии с требованиями действующего законодательства РФ;
- 3) текущий и капитальный ремонт сооружений;
- 4) очистку крыш от снега и наледи (сосулков), до начала проведения которой в местах движения пешеходов и автотранспорта должно быть установлено ограждение;
- 5) удаление рекламных, агитационных и других материалов, размещенных в неустановленных местах;
- 6) расчистку от снега и наледи тротуаров, проездов, дорог и посыпку их песком либо другими реагентами в границах земельного участка и прилегающих территорий в течении суток после окончания снегопада;
- 7) установку урн у входов в сооружение и их регулярную очистку.

3. На территории производственных объектов и складских помещений и прилегающих территориях запрещается:

- 1) складировать ТКО (КГО);
- 2) складировать снег, сколы наледи и льда за пределы границ прилегающей для благоустройства территории, тем самым перекрывать движение и создавать условия для нарушения безопасности дорожного движения;
- 3) производить сжигание отходов потребления и производства (установленные места определяются правовым актом администрации города).

Статья 3.10. Благоустройство территорий зон садоводческих товариществ

Земельные участки, занятые садоводческими товариществами, благоустраиваются собственниками либо иными пользователями указанных объектов, которые обязаны обеспечивать своевременную вырубку деревьев и кустарников, обрезку ветвей, окос сорной растительности и уборку от мусора в зоне объектов и на прилегающей территории.

Собственники обеспечивают мероприятия, предусмотренные данным пунктом, собствен-

ными силами либо посредством заключения в порядке, предусмотренном законодательством, со-ответствующих договоров с организациями, предоставляющими соответствующие виды услуг.

Статья 3.11. Благоустройство территорий учреждений общего, среднего и высшего образования, а также научных объектов

1. Благоустройство территорий земельных участков, занятых учреждениями общего, среднего и высшего образования, а также научными объектами, осуществляется организациями, в пользовании которых находятся данные участки, и заключается в поддержании чистоты и порядка, а также соблюдении установленных настоящими Правилами норм.

Организации обеспечивают мероприятия, предусмотренные данным пунктом, собственными силами либо посредством заключения в порядке, предусмотренном законодательством, соответствующих договоров с организациями, предоставляющими соответствующие виды услуг.

2. На территориях указанных земельных участков обеспечивается:

- 1) уборка и благоустройство земельного участка, в соответствии с требованиями настоящих Правил;
- 2) сбор и вывоз ТКО (КГО) в соответствии с требованиями действующего законодательства РФ;
- 3) текущий и капитальный ремонт сооружений;
- 4) очистка крыш от снега и наледи (сосулек), до начала проведения которой в местах движения пешеходов и автотранспорта должно быть установлено ограждение;
- 5) удаление рекламных, агитационных и других материалов, размещенных в неустановленных местах;
- 6) расчистка от снега и наледи тротуаров, проездов, дорог и посыпку их песком либо другими реагентами в границах земельного участка в течении суток после окончания снегопада;
- 7) установка урн у входов в сооружение и их регулярную очистку.

Статья 3.12. Благоустройство территорий учреждений здравоохранения

1. Благоустройство территорий земельных участков, занятых учреждениями здравоохранения осуществляется организациями, в пользовании которых находятся данные участки, и заключается в поддержании чистоты и порядка, а также соблюдении установленных настоящими Правилами норм.

Организации обеспечивают мероприятия, предусмотренные данным пунктом, собственными силами либо посредством заключения в порядке, предусмотренном законодательством, соответствующих договоров с организациями, предоставляющими соответствующие виды услуг.

2. На территориях указанных земельных участков обеспечивается:

- 1) уборка и благоустройство земельного участка, в соответствии с требованиями настоящих Правил;
- 2) сбор и вывоз ТКО (КГО) в соответствии с требованиями действующего законодательства РФ;
- 3) текущий и капитальный ремонт сооружений;
- 4) очистка крыш от снега и наледи (сосулек), до начала проведения которой в местах движения пешеходов и автотранспорта должно быть установлено ограждение;
- 5) удаление рекламных, агитационных и других материалов, размещенных в неустановленных местах;
- 6) расчистка от снега и наледи тротуаров, проездов, дорог и посыпку их песком либо другими реагентами в границах земельного участка в течении суток после окончания снегопада;
- 7) установка урн у входов в сооружение и их регулярную очистку.

Глава 4. Архитектурно-градостроительный облик

Статья 4.1. Понятие архитектурно-градостроительного облика

1. Архитектурно-градостроительный облик объекта определяет внешний облик здания, сооружения, воплощающий совокупность архитектурных, цветовых (колористических), объемно-планировочных, композиционных решений, включающих функциональные, конструктивные и художественные особенности объекта (строительные материалы, конструкции, отделка фасадов),

а также архитектурно-художественное освещение при наличии подсветки фасадов зданий и сооружений.

2. К зданиям, строениям и сооружениям, фасады и внешний вид которых определяют архитектурный облик сложившейся застройки города Мичуринска Тамбовской области, относятся все расположенные на территории города:

- 1) здания административного и общественно-культурного назначения;
- 2) многоквартирные дома;
- 3) здания и сооружения производственного и иного назначения;
- 4) нестационарные строения и сооружения (торговые павильоны, киоски, гаражи и прочие объекты);
- 5) ограждения зданий, строений и земельных участков;
- 6) малые архитектурные формы.

Статья 4.2. Архитектурное оформление фасадов

1. Архитектурное решение фасадов объекта формируется с учетом:

- функционального назначения объекта (жилое, промышленное, административное, культурно-просветительское, физкультурно-спортивное и т.д.);
- местоположения объекта в населенном пункте;
- зон визуального восприятия (участие в формировании силуэта и/или панорамы, визуальный акцент, визуальная доминанта);
- типа (архетип и стилистика), архитектурной колористики окружающей застройки;
- тектоники объекта (пластически разработанная, художественно осмысленная, в том числе цветом, конструкция объекта);
- материала существующих ограждающих конструкций.

2. Формирование архитектурного решения фасадов зданий, строений, сооружений, являющихся объектами культурного наследия, осуществляется в соответствии с законодательством в области сохранения, использования, популяризации и государственной охраны объектов культурного наследия.

Оформление колористических решений фасадов зданий, строений, сооружений, являющихся объектами культурного наследия, производится в составе соответствующей проектной документации.

3. Проектирование оформления и оборудования зданий, строений, сооружений включает в себя колористическое решение внешних поверхностей стен, отделку крыши, оборудование конструктивных элементов объекта (входные группы, цоколи, и др.), размещение антенн, кондиционеров, водосточных труб, отмостки, домовых знаков.

4. Правообладатели объектов либо иные лица по соглашению с правообладателями, уполномоченные содержать здания и сооружения, в силу действующего законодательства, в том числе муниципальных правовых актов или договоров, обязаны:

- 1) содержать фасады объекта в состоянии, соответствующем утвержденной проектной документации;
- 2) выполнять иные требования по содержанию фасадов объекта, установленные правовыми актами Российской Федерации, муниципальными правовыми актами, настоящими Правилами.

Статья 4.3. Требования к внешнему облику зданий, сооружений

1. Под изменением внешнего вида фасадов понимается:

- создание, изменение или ликвидация крылец, навесов, козырьков, карнизов, балконов, лоджий, веранд, террас, эркеров, декоративных элементов, дверных, витринных, арочных и оконных проемов;
- замена облицовочного материала;
- покраска фасада, его частей в цвет, отличающийся от цвета здания;
- изменение конструкции крыши, материала кровли, элементов безопасности крыши, элементов организованного наружного водостока;
- установка (крепление) или демонтаж дополнительных элементов и устройств (флагштоки, указатели, системы кондиционирования, антенны);
- остекление либо изменение проектного решения остекления балконов, лоджий.

2. При проектировании входных групп, обновлении, изменении фасадов зданий, сооруже-

ний не допускается:

- закрытие существующих декоративных, архитектурных и художественных элементов фасада элементами входной группы, новой отделкой и рекламой;
- устройство опорных элементов (в том числе колонн, стоек), препятствующих движению пешеходов;
- прокладка сетей инженерно-технического обеспечения открытым способом по фасаду здания, выходящему на улицу;
- устройство входов, расположенных выше первого этажа, на фасадах объектов культурного наследия.

3. На фасадах всех жилых, административных, производственных и общественных зданий должны быть размещены указатели наименования улицы, переулка, площади и т.д., номера дома и корпуса, указатель номера подъезда и квартир, международный символ доступности объекта для инвалидов.

3. Дополнительно на фасадах зданий могут размещаться:

- памятная доска;
- флагодержатель;
- полигонометрический знак;
- указатель пожарного гидранта;
- указатель геодезических знаков;
- указатель прохождения инженерных коммуникаций;
- указатель класса энергетической эффективности МКД.

4. Номера объектов адресации размещаются:

- на лицевом фасаде - в простенке с правой стороны фасада;
- на улицах с односторонним движением транспорта - на стороне фасада, ближнего по направлению движения транспорта;
- на домах, расположенных внутри квартала - на фасаде в простенке со стороны внутриквартального проезда;
- при длине фасада более 100 метров указатели устанавливаются с двух сторон главного фасада;
- на оградах и корпусах промышленных предприятий - справа от главного входа, въезда;
- на объектах адресации, расположенных на перекрестке улиц, указатели устанавливаются на фасаде, со стороны перекрестка.

Указатели устанавливаются на расстоянии не более 1 м от угла объекта адресации и на высоте от 2,5 м до 3,5 м от уровня земли и должны иметь единую отметку размещения с соседними зданиями. Указатели класса энергетической эффективности МКД, размером 300*300, устанавливаются на высоте 2,0 - 3,0 м на расстоянии 30 - 50 см от левого угла здания.

5. Входные (участки входов в здания) группы зданий жилого и общественного назначения должны быть оборудованы осветительным оборудованием, навесом (козырьком), элементами сопряжения поверхностей, устройствами и приспособлениями для перемещения инвалидов и маломобильных групп населения.

При входных группах должны быть предусмотрены площадки с твердыми видами покрытия и различными приемами озеленения.

6. Наружные блоки систем кондиционирования и вентиляции размещаются:

- на кровле вновь строящихся зданий и сооружений (крышные кондиционеры с внутренними каналами воздухопроводов);
- на главных фасадах вновь строящихся зданий - упорядоченно, с размещением в специально отведенных проектом местах, в однотипных корзинах, не нарушающих архитектурные решения фасадов;
- на главных фасадах реконструируемых зданий - упорядоченно, с привязкой к единой системе вертикальных линий на фасаде, с применением декоративных элементов (сборных корзин под наружные блоки кондиционеров);
- на дворовых фасадах реконструируемых и вновь строящихся многоквартирных жилых домов - упорядоченно, с привязкой к единой системе вертикальных линий на фасаде, с применением декоративных элементов (сборных корзин под наружные блоки кондиционеров);
- на фасадах реконструируемых и вновь строящихся многоквартирных жилых домов - согласно паспорту фасада зданий, предусматриваются для каждой квартиры задекорированные ме-

ста (сборные корзины) для установки жильцами наружных блоков кондиционеров;

- на лоджиях, в нишах реконструируемых и вновь строящихся многоквартирных жилых домов - в наиболее незаметных местах, с применением декоративных элементов (сборных корзин под наружные блоки кондиционеров).

7. Наружные блоки систем кондиционирования и вентиляции не размещаются:

- на поверхности главных и дворовых фасадов зданий, включенных в Единый государственный реестр объектов культурного наследия (памятников истории и культуры) народов Российской Федерации;

- над пешеходными тротуарами;

- с выступанием за плоскость фасада без использования декоративных элементов (сборных корзин под наружные блоки кондиционеров).

8. Антенны не размещаются:

- на главных фасадах, на кровле, дворовых фасадах и брандмауэрах, просматривающихся с улицы;

- на кровле зданий, на силуэтных завершениях зданий и сооружений (башнях, куполах), на парапетах, ограждениях кровли, вентиляционных трубах;

- на угловой части фасада;

- на ограждениях балконов, лоджий.

Статья 4.4. Требования по содержанию фасадов зданий и сооружений

1. Собственники зданий (строений, сооружений), организации, обслуживающие жилищный фонд в установленном законом порядке, обеспечивают содержание зданий (строений, сооружений) и их конструктивных элементов в исправном состоянии.

2. В состав элементов фасадов зданий, подлежащих содержанию, входят:

- входы в подвальные помещения;

- входные узлы (в том числе крыльцо, площадки, перила, козырьки над входом, ограждения, стены, двери);

- цоколь и отмостка;

- плоскости стен;

- выступающие элементы фасадов (в том числе балконы, лоджии, карнизы);

- кровли, включая вентиляционные и дымовые трубы, в том числе ограждающие решетки, выходы на кровлю;

- архитектурные детали и облицовка;

- водосточные трубы, включая отметы и воронки;

- ограждения балконов, лоджий;

- парапетные и оконные ограждения, решетки;

- металлическая отделка окон, балконов, поясков, выступов цоколя, свесов;

- навесные металлические конструкции;

- горизонтальные и вертикальные швы между панелями и блоками.

3. Содержание фасадов зданий, строений и сооружений включает:

- проведение текущего ремонта и восстановление конструктивных элементов и отделки фасадов, в том числе входных дверей и козырьков, ограждений балконов и лоджий, карнизов, крылец и отдельных ступеней, ограждений спусков и лестниц, витрин, декоративных деталей и иных конструктивных элементов;

- обеспечение наличия и содержание в исправном состоянии водостоков, водосточных труб и сливов;

- герметизацию, заделку и расшивку швов, трещин и выбоин;

- восстановление, ремонт и своевременную очистку отмосток, прямиков цокольных окон и входов в подвалы;

- поддержание в исправном состоянии размещенных на фасаде объектов (средств) наружного освещения;

- очистку и промывку поверхностей фасадов в зависимости от их состояния и условий эксплуатации.

4. Фасады зданий, строений, сооружений не должны иметь видимых загрязнений, повреждений, в том числе разрушения отделочного слоя, водосточных труб, воронок или выпусков, из-

менения цветового тона.

При обнаружении признаков повреждения выступающих конструкций фасадов собственниками (владельцами, пользователями) зданий (строений, сооружений) принимаются срочные меры по обеспечению безопасности людей и предупреждению дальнейшего развития деформации.

В случае аварийного состояния выступающих конструкций фасадов зданий, строений (в том числе балконов, лоджий, эркеров) необходимо закрыть входы и доступы к ним, оградить опасные участки и принять меры по восстановлению поврежденных конструкций в соответствии с действующими строительными нормами и правилами.

5. Надлежащее содержание фасадов зданий, строений, сооружений исключает:

- повреждение (загрязнение) поверхности стен фасадов зданий, строений, сооружений, в том числе подтеки, шелушение окраски, наличие трещин, отслоившейся штукатурки, облицовки, повреждение кирпичной кладки, отслоение защитного слоя железобетонных конструкций;

- повреждение (отсутствие) архитектурных и художественно-скульптурных деталей зданий и сооружений, в том числе колонн, пилястр, капителей, фризов, тяг, барельефов, лепных украшений, орнаментов, мозаик, художественных росписей; - нарушение герметизации межпанельных стыков;

- повреждение (отслоение, загрязнение) штукатурки, облицовки, окрасочного слоя цокольной части фасадов, зданий или сооружений, в том числе неисправность конструкции оконных, входных прямых;

- повреждение (загрязнение) выступающих элементов фасадов зданий и сооружений, в том числе балконов, лоджий, эркеров, тамбуров, карнизов, козырьков, входных групп, ступеней;

- разрушение (отсутствие, загрязнение) ограждений балконов, в том числе лоджий, парапетов.

Статья 4.5. Требования по содержанию ограждений

1. При создании и благоустройстве ограждений учитываются принципы функционального разнообразия, организации комфортной пешеходной среды, сохранения востребованной жителями сети пешеходных маршрутов, защиты от негативного воздействия газонов и зеленых насаждений общего пользования с учетом требований безопасности.

Ограждения проектируются и размещаются в соответствии с требованиями Нормативов градостроительного проектирования города Мичуринск Тамбовской области.

2. Ограждения должны находиться в исправном состоянии, материалы ограждений не должны иметь следов изменения декоративных и эксплуатационных свойств, а также следов разрушения и коррозии. Ограждение должно быть выполнено в едином стиле, а при наличии утвержденной архитектурно-художественной концепции соответствовать ей.

3. Текущий и капитальный ремонт ветхих и аварийных ограждений, а также отдельных элементов ограждений, производится собственниками земельных участков.

4. На ограждении не допускается размещение объявлений, листовок, плакатов и иной печатной продукции, посторонних наклеек.

Статья 4.6. Требования по содержанию малых архитектурных форм

1. Территории жилой застройки, скверы, улицы, парки, площадки оборудуются малыми архитектурными формами. Малые архитектурные формы могут быть стационарными и мобильными.

2. Размещение малых архитектурных форм при новом строительстве осуществляется в границах застраиваемого земельного участка в соответствии с проектной документацией. При проектировании и выборе малых архитектурных форм следует пользоваться каталогами сертифицированных изделий.

Малые архитектурные формы проектируются на основании индивидуальных проектных разработок в зависимости от мест их размещения.

3. При проектировании и выборе малых архитектурных форм учитываются следующие факторы:

1) соответствие материалов и конструкции малых архитектурных форм их назначению и климату;

2) антивандальная защищенность от разрушения, оклейки, нанесения надписей и изображений;

- 3) возможность ремонта или замены деталей малых архитектурных форм;
- 4) защита от образования наледи и снежных заносов, обеспечение стока воды;
- 5) удобство обслуживания, а также механизированной и ручной очистки территории рядом с малыми архитектурными формами и под конструкциями;
- 6) эргономичность конструкций (высота и наклон спинки скамей, высота урн и прочее);
- 7) безопасность для потенциальных пользователей;
- 8) стилистическое сочетание малых архитектурных форм между собой и с окружающей архитектурой;
- 9) соответствие характеристикам зоны расположения: утилитарный, минималистический дизайн для тротуаров дорог, более сложный (с элементами декора) - для рекреационных и жилых зон.

4. При установке малых архитектурных форм учитываются:

- 1) расположение, не создающее препятствий для пешеходов, проезда инвалидов и детских колясок, коммунальной техники;
- 2) компактная установка на минимальной площади в местах большого скопления людей;
- 3) устойчивость конструкции;
- 4) надежная фиксация или обеспечение возможности перемещения в зависимости от условий расположения.

5. Объекты уличной мебели, садово-паркового оборудования и скульптуры, в том числе фонтаны, парковые павильоны, беседки, мостики, ограждения, ворота, навесы, вазоны и другие малые архитектурные формы, должны находиться в чистом и исправном состоянии.

6. Металлические малые архитектурные формы необходимо очищать от старого покрытия и следов коррозии, а также производить их окраску не реже одного раза в год.

7. Ответственность за состояние малых архитектурных форм несут их собственники либо лица, осуществляющие их обслуживание, которые:

а) обеспечивают техническую исправность малых архитектурных форм и безопасность их использования (отсутствие трещин, ржавчины, сколов и других повреждений, проверка их устойчивости, наличие сертификатов соответствия игрового и спортивного оборудования и т.д.);

б) выполняют работы по своевременному ремонту, замене, очистке от грязи малых архитектурных форм;

в) выполняют работы по очистке подходов к малым архитектурным формам (скамейкам, урнам, качелям, садово-парковой мебели и оборудованию, скульптурам и др.) и территорий вокруг них от снега и наледи;

г) в весенний период производят плановый осмотр малых архитектурных форм, их очистку от старой краски, ржавчины, промывку, окраску, а также замену сломанных элементов.

Глава 5. Требования по размещению и содержанию информационных конструкций

Статья 5.1. Общие положения

1. Настоящие Требования по размещению и содержанию информационных конструкций на территории городского округа - город Мичуринск (далее - Требования) определяют виды информационных конструкций, размещаемых в городском округе - город Мичуринск (далее - город Мичуринск).

2. Информационная конструкция - объект благоустройства, выполняющий функцию информирования населения города Мичуринска и соответствующий требованиям, установленным настоящими требованиями.

3. На территории города Мичуринска осуществляется размещение информационных конструкций следующих видов:

1) указатели наименований улиц, площадей, проездов, переулков, набережных, скверов, тупиков, бульваров, аллей, путепроводов, а также указатели номеров домов, картографической информации, маршрутов (схемы) движения и расписания городского пассажирского транспорта;

2) вывески - информационные конструкции, размещаемые на фасадах, крышах или иных внешних поверхностях (внешних ограждающих конструкциях) зданий, строений, сооружений, включая витрины, а также на внешних поверхностях нестационарных торговых объектов в месте фактического нахождения или осуществления деятельности юридического лица или индивиду-

ального предпринимателя, содержащие:

а) сведения о профиле деятельности юридического лица, индивидуального предпринимателя и (или) виде реализуемых ими товаров, оказываемых услуг и (или) их наименование (фирменное наименование, коммерческое обозначение, изображение товарного знака, знака обслуживания) в целях извещения неопределенного круга лиц о фактическом местоположении (месте осуществления деятельности) данного юридического лица, индивидуального предпринимателя;

б) сведения, размещаемые в случаях, предусмотренных [Законом Российской Федерации от 07.02.1992 N 2300-1 "О защите прав потребителей"](#).

Содержание информационных конструкций осуществляется собственниками (правообладателями) данных объектов.

4. Размещение информационных конструкций в виде отдельно стоящих конструкций допускается только при условии их установки в границах земельного участка, на котором располагаются здания, строения, сооружения, являющиеся местом фактического нахождения, осуществления деятельности юридического лица, индивидуального предпринимателя, сведения о которых содержатся в данных информационных конструкциях и которым указанные здания, строения, сооружения и земельный участок принадлежат на праве собственности или ином вещном праве.

Внешний вид таких конструкций определяется в соответствии с дизайн-проектом размещения вывески, разработанным и согласованным в соответствии с требованиями настоящих Правил.

5. Информационные конструкции, размещаемые в городе Мичуринске, должны быть безопасны, спроектированы, изготовлены и установлены в соответствии с требованиями технических регламентов, строительных норм и правил, государственных стандартов, не нарушать внешний архитектурно-художественный облик города и обеспечивать соответствие эстетических характеристик информационных конструкций стилистике объекта, на котором они размещаются.

Использование в текстах (надписях), размещаемых на информационных конструкциях, товарных знаков и знаков обслуживания, в том числе на иностранных языках, осуществляется только при условии их предварительной регистрации в установленном порядке на территории Российской Федерации или в случаях, предусмотренных международным договором Российской Федерации. При указании в вывеске фирменного наименования, коммерческого обозначения, изображения товарного знака, знака обслуживания юридического лица, индивидуального предпринимателя допускается не указывать в данной вывеске сведения о профиле деятельности юридического лица, индивидуального предпринимателя, виде реализуемых ими товаров, оказываемых услуг.

Статья 5.2. Требования к размещению вывесок

1. Размещение информационной вывески осуществляется в соответствии с нормативно-правовыми актами администрации города.

При размещении вывесок в городе Мичуринске запрещается:

- 1) в случае размещения вывесок на внешних поверхностях многоквартирных домов:
 - а) нарушение геометрических параметров (размеров) вывесок;
 - б) нарушение установленных требований к местам размещения вывесок;
 - в) вертикальный порядок расположения букв на информационном поле вывески;
 - г) размещение вывесок выше линии второго этажа (линии перекрытий между первым и вторым этажами);
 - д) размещение вывесок на козырьках зданий;
 - е) полное перекрытие (закрытие) оконных и дверных проемов, а также витражей и витрин;
 - ж) размещение вывесок в оконных проемах;
 - з) размещение вывесок на кровлях, лоджиях и балконах;
 - и) размещение вывесок на архитектурных деталях фасадов объектов (в том числе на колоннах, пилястрах, орнаментах, лепнине);
 - к) размещение вывесок на расстоянии ближе чем 2 м от мемориальных досок;
 - л) перекрытие (закрытие) указателей наименований улиц и номеров домов;
 - м) размещение настенных вывесок одна над другой;
 - н) размещение консольных вывесок на расстоянии менее 10 м друг от друга, а также одной консольной вывески над другой;
 - о) размещение вывесок путем непосредственного нанесения на поверхность фасада декора-

тивно-художественного и (или) текстового изображения (методом покраски, наклейки и иными методами);

п) размещение вывесок с помощью демонстрации постеров на динамических системах сменяемых изображений (роллерные системы, системы поворотных панелей - призматроны) или с помощью изображения, демонстрируемого на электронных носителях (экраны (телевизоры), бегущая строка), за исключением вывесок, размещаемых в витрине;

р) окраска и покрытие декоративными пленками поверхности остекления витрин более 30 процентов площади;

с) замена остекления витрин световыми коробами;

т) устройство в витрине конструкций электронных носителей (экранов, телевизоров) на всю высоту и (или) длину остекления витрины;

у) размещение вывесок с использованием неоновых светильников, мигающих (мерцающих) элементов;

2) в случае размещения вывесок на внешних поверхностях иных зданий, строений, сооружений:

а) нарушение геометрических параметров (размеров) вывесок;

б) нарушение установленных требований к местам размещения вывесок;

в) вертикальный порядок расположения букв на информационном поле вывески;

г) размещение вывесок выше линии второго этажа (линии перекрытий между первым и вторым этажами);

д) размещение вывесок на козырьках зданий, строений, сооружений;

е) полное или частичное перекрытие оконных и дверных проемов, а также витражей и витрин;

ж) размещение вывесок в оконных проемах;

з) размещение вывесок на кровлях, лоджиях и балконах;

и) размещение вывесок на архитектурных деталях фасадов объектов (в том числе на колоннах, пилястрах, орнаментах, лепнине);

к) размещение вывесок на расстоянии ближе чем 2 м от мемориальных досок;

л) перекрытие указателей наименований улиц и номеров домов;

м) размещение настенных вывесок одна над другой;

н) размещение консольных вывесок на расстоянии менее 10 м друг от друга, а также одной консольной вывески над другой;

о) размещение вывесок путем непосредственного нанесения на поверхность фасада декоративно-художественного и (или) текстового изображения (методом покраски, наклейки);

п) размещение вывесок с помощью демонстрации постеров на динамических системах сменяемых изображений (роллерные системы, системы поворотных панелей - призматроны) или с помощью изображения, демонстрируемого на электронных носителях (экраны (телевизоры), бегущая строка), за исключением вывесок, размещаемых в витрине;

р) окраска и покрытие декоративными пленками поверхности остекления витрин более 30 процентов площади;

с) замена остекления витрин световыми коробами;

т) устройство в витрине конструкций электронных носителей - экранов (телевизоров) на всю высоту и (или) длину остекления витрин;

у) размещение вывесок с использованием неоновых светильников, мигающих (мерцающих) элементов;

3) размещение вывесок на ограждающих конструкциях (заборах, шлагбаумах, ограждениях, перилах);

4) размещение вывесок на ограждающих конструкциях сезонных кафе при стационарных предприятиях общественного питания;

5) размещение вывесок на внешних поверхностях объектов незавершенного строительства.

2. Вывески размещаются на фасадах, крышах, на (в) витринах зданий, строений, сооружений.

На внешних поверхностях одного здания, строения, сооружения юридическое лицо, индивидуальный предприниматель вправе установить не более одной информационной конструкции каждого из следующих типов (за исключением случаев, предусмотренных настоящими Правилами):

- настенная конструкция (конструкция вывесок располагается параллельно к поверхности фасадов объектов и (или) их конструктивных элементов непосредственно на плоскости фасада объекта);

- консольная конструкция (конструкция вывесок располагается перпендикулярно к поверхности фасадов объектов и (или) их конструктивных элементов);

- витринная конструкция (конструкция вывесок располагается в витрине на внешней и (или) с внутренней стороны остекления).

3. Юридическое лицо, индивидуальные предприниматели, осуществляющие деятельность по оказанию услуг общественного питания, дополнительно к информационной конструкции, вправе разместить не более одной информационной конструкции, содержащей сведения об ассортименте блюд, напитков и иных продуктов питания, предлагаемых при предоставлении ими указанных услуг, в том числе с указанием их массы (объема) и цены (меню), в виде настенной конструкции.

Вывески могут быть размещены в виде единичной конструкции и (или) комплекса идентичных и (или) взаимосвязанных элементов одной информационной конструкции, указанных в [части 2](#) настоящей статьи.

Витринные конструкции признаются комплексом идентичных и (или) взаимосвязанных элементов единой информационной конструкции в случае их размещения в соответствии с требованиями настоящих Правил в более чем одной витрине.

4. Юридическое лицо, индивидуальные предприниматели осуществляют размещение информационных конструкций на плоских участках фасада, свободных от архитектурных элементов, исключительно в пределах площади внешних поверхностей объекта, соответствующей физическим размерам занимаемых данными юридическими лицами, индивидуальными предпринимателями помещений на праве собственности, ином вещном праве или обязательственном праве.

Вывески, содержащие меню, размещаются на плоских участках фасада, свободных от архитектурных элементов, непосредственно у входа (справа или слева) в помещение или на входных дверях в него, не выше уровня дверного проема.

5. При размещении на одном фасаде объекта одновременно вывесок нескольких юридических лиц, индивидуальных предпринимателей указанные вывески размещаются в один высотный ряд на единой горизонтальной линии (на одном уровне, высоте).

6. Вывески могут состоять из следующих элементов:

- информационное поле (текстовая часть);
- декоративно-художественные элементы.

Высота художественно-декоративных элементов не должна превышать высоту текстовой части вывески более чем в полтора раза.

На вывеске может быть организована подсветка. Подсветка вывески должна иметь немерцающий, приглушенный свет, не создавать прямых направленных лучей в окна жилых помещений.

7. Настенные конструкции, размещаемые на внешних поверхностях зданий, строений, сооружений, должны соответствовать следующим требованиям:

1) настенные конструкции размещаются над входом или окнами (витринами) помещений на единой горизонтальной оси с иными настенными конструкциями, установленными в пределах фасада, на уровне линии перекрытий между первым и вторым этажами либо ниже указанной линии;

в случае если помещения располагаются в подвальных или цокольных этажах объектов и отсутствует возможность такого размещения, вывески могут быть размещены над окнами подвального или цокольного этажа, но не ниже 0,60 м от уровня земли до нижнего края настенной конструкции. При этом вывеска не должна выступать от плоскости фасада более чем на 0,10 м;

2) максимальный размер настенных конструкций, размещаемых юридическими лицами, индивидуальными предпринимателями на внешних поверхностях зданий, строений, сооружений, не должен превышать по высоте - 0,50 м, за исключением размещения настенной вывески на фризе; по длине - 70 процентов от длины фасада, соответствующей занимаемым данными юридическими лицами, индивидуальными предпринимателями помещениям, но не более 15 м для единичной конструкции;

при размещении настенной конструкции в пределах 70 процентов от длины фасада в виде комплекса идентичных взаимосвязанных элементов (информационное поле (текстовая часть) и

декоративно-художественные элементы) максимальный размер каждого из указанных элементов не может превышать 10 м в длину;

максимальный размер вывесок, содержащих меню, не должен превышать по высоте - 0,80 м; по длине - 0,60 м., крайняя точка элементов настенной конструкции не должна находиться на расстоянии более чем 0,20 м от плоскости фасада;

при наличии на внешних поверхностях здания, строения, сооружения в месте элементов систем газоснабжения и (или) водоотведения (водосточных труб) размещение настенных конструкций осуществляется при условии обеспечения безопасности указанных систем;

в случае расположения на одном фасаде здания, строения, сооружения нескольких информационных конструкций указанные конструкции должны быть расположены в одной плоскости относительно вертикальной плоскости фасада, на котором они размещены;

3) при наличии на фасаде объекта фриза настенная конструкция размещается исключительно на фризе в соответствии со следующими требованиями:

- конструкции настенных вывесок, допускаемых к размещению на фризе, представляют собой объемные символы (без использования подложки либо с использованием подложки), а также световые короба;

- при использовании в настенной конструкции, размещаемой на фризе, подложки указанная подложка размещается на фризе на длину, соответствующую физическим размерам занимаемых соответствующими юридическими лицами, индивидуальными предпринимателями помещений (высота подложки, используемой для размещения настенной конструкции на фризе, должна быть равна высоте фриза, общая высота информационного поля (текстовой части), а также декоративно-художественных элементов настенной конструкции, размещаемой на фризе в виде объемных символов, не может быть более 70 процентов высоты фриза (с учетом высоты выносных элементов строчных и прописных букв за пределами размера основного шрифта, а также высоты декоративно-художественных элементов), а их длина - не более 70 процентов длины фриза; объемные символы, используемые в настенной конструкции на фризе, должны размещаться на единой горизонтальной оси; в случае размещения на одном фризе нескольких настенных конструкций для них может быть организована единая подложка для размещения объемных символов);

- размещение настенной конструкции (настенных конструкций) в виде светового короба (световых коробов) на фризе допускается только при условии организации данного светового короба (световых коробов) на всю высоту соответствующего фриза;

- при наличии на фасаде объекта козырька настенная конструкция может быть размещена на фризе козырька строго в габаритах указанного фриза. Размещение настенной конструкции непосредственно на конструкции козырька запрещается.

8. Информационное поле настенных конструкций, размещаемых на фасадах объектов, являющихся объектами культурного наследия либо выявленными объектами культурного наследия, должно выполняться из отдельных элементов (букв, обозначений, декоративных элементов и т.д.), без использования подложки в виде непрозрачной основы для их крепления.

В дополнение к настенной конструкции, размещаемой непосредственно на фасадах зданий, строений, сооружений, допускается размещение вывесок на дверях входных групп, в том числе методом нанесения трафаретной печати или иными аналогичными методами на остекление дверей.

Максимальный размер данных вывесок не должен превышать:

по высоте - 0,40 м;

по длине - 0,30 м.

9. Консольные конструкции располагаются в одной горизонтальной плоскости фасада, в том числе у арок, на границах и внешних углах зданий, строений, сооружений в соответствии со следующими требованиями:

1) расстояние между консольными конструкциями не может быть менее 10 м;

2) расстояние от уровня земли до нижнего края консольной конструкции должно быть не менее 2,50 м;

3) консольная конструкция не должна находиться более чем на 0,20 м от плоскости фасада, а крайняя точка ее лицевой стороны - на расстоянии более чем 1 м от плоскости фасада. В высоту консольная конструкция не может превышать 1 м;

4) максимальные параметры (размеры) консольных конструкций, размещаемых на фасадах объектов, являющихся объектами культурного наследия или выявленными объектами культурно-

го наследия, не должны превышать 0,50 м - по высоте и 0,50 м - по ширине;

5) при наличии на фасаде объекта настенных конструкций консольные конструкции располагаются с ними на единой горизонтальной оси;

6) консольные конструкции не могут быть расположены выше линии третьего этажа (линии перекрытий между вторым и третьим этажами).

10. Витринные конструкции являются одним из способов внутреннего оформления витрин. Размещение витринных конструкций при оформлении витрин осуществляется в соответствии с требованиями, установленными настоящими Правилами. Витринные конструкции размещаются в витрине на внешней и (или) с внутренней стороны остекления витрины объектов в соответствии со следующими требованиями:

1) максимальный размер витринных конструкций (включая электронные носители-экраны (телевизоры), размещаемых в витрине, а также с внутренней стороны остекления витрины, не должен превышать половины размера остекления витрины по высоте и половины размера остекления витрины по длине;

2) информационные конструкции (вывески), размещенные на внешней стороне витрины, не должны выходить за плоскость фасада объекта. Параметры (размеры) вывески, размещаемой на внешней стороне витрины, не должны превышать в высоту 0,40 м, в длину - длину остекления витрины;

3) непосредственно на остеклении витрины допускается размещение вывески в виде отдельных букв и декоративных элементов, в том числе методом нанесения трафаретной печати или иными аналогичными методами. При этом максимальный размер вывески, размещаемой на остеклении витрины, не должен превышать в высоту 0,15 м;

4) при размещении вывески в витрине (с ее внутренней стороны) расстояние от остекления витрины до витринной конструкции должно составлять не менее 0,15 м.

11. В дополнение к вывеске, размещенной на фасаде здания, строения, сооружения, разрешается размещение информационной конструкции на крыше указанного здания, строения, сооружения в соответствии со следующими требованиями:

1) размещение информационных конструкций на крышах зданий, строений, сооружений допускается при условии, если единственным собственником (правообладателем) указанного здания, строения, сооружения является юридическое лицо, индивидуальный предприниматель, сведения о котором содержатся в данной информационной конструкции и в месте фактического нахождения (месте осуществления деятельности) которого размещается указанная информационная конструкция;

2) на крыше одного объекта может быть размещена только одна информационная конструкция, за исключением случаев размещения крышных конструкций на торговых, развлекательных центрах, кинотеатрах, театрах, цирках;

3) на торговых, развлекательных центрах, кинотеатрах, театрах, цирках допускается размещение более одной крышной конструкции (но не более одной крышной конструкции относительно каждого фасада, по отношению к которому они размещены). При этом крышные конструкции, размещаемые на торговых, развлекательных центрах, кинотеатрах, театрах, цирках, должны быть идентичны друг другу;

4) информационное поле вывесок, размещаемых на крышах объектов, располагается параллельно к поверхности фасадов объектов, по отношению к которым они установлены, выше линии карниза, парапета объекта или его стилобатной части;

5) конструкции вывесок, допускаемых к размещению на крышах зданий, строений, сооружений, представляют собой объемные символы (без использования подложки), которые могут быть оборудованы исключительно внутренней подсветкой;

6) высота информационных конструкций (вывесок), размещаемых на крышах зданий, строений, сооружений, с учетом всех используемых элементов должна быть:

не более 0,80 м для 1 - 2-этажных объектов;

не более 1,20 м для 3 - 5-этажных объектов;

не более 1,80 м для 6 - 9-этажных объектов;

не более 2,20 м для 10 - 15-этажных объектов;

7) длина вывесок, устанавливаемых на крыше объекта, не может превышать половину длины фасада, по отношению к которому они размещены;

8) параметры (размеры) информационных конструкций (вывесок), размещаемых на стило-

батной части объекта, определяются в зависимости от этажности стилобатной части объекта в соответствии с требованиями **пунктов "6" и "7"** настоящей части.

12. Запрещается размещение информационных конструкций (вывесок) на крышах зданий, строений, сооружений, являющихся объектами культурного наследия или выявленными объектами культурного наследия.

13. Внешний вид информационных конструкций (вывесок), размещаемых на крыше здания, строения, сооружения, определяется в соответствии с дизайн-проектом размещения вывески, разработанным и согласованным в соответствии с требованиями настоящих Правил.

14. При наличии на фасадах объектов архитектурно-художественных элементов размещение данных конструкций осуществляется согласно дизайн-проекту размещения вывески.

15. Местоположение и параметры (размеры) вывесок, устанавливаемых на нестационарных торговых объектах площадью до 12 кв.м (включительно), определяются типовыми архитектурными решениями нестационарных торговых объектов.

На период размещения сезонного кафе при стационарном предприятии общественного питания допускается размещение вывесок путем нанесения надписей на маркизы и зонты, используемые для обустройства данного сезонного кафе. При этом высота размещаемых вывесок должна быть не более 0,20 м. В случае использования в вывесках, размещаемых на маркизах и зонтах сезонного кафе, изображения товарного знака, знака обслуживания высота указанного изображения не должна превышать 0,30 м, а информационное поле (текстовая часть) и декоративно-художественные элементы вывески должны быть размещены на единой горизонтальной оси.

16. На территории города запрещено размещать информационные конструкции в виде отдельно стоящих сборно-разборных (складных) конструкций - штендеров в местах, мешающих проходу пешеходов, при ширине тротуара в месте размещения менее 3 метров, на газонах, клумбах, остановочных пунктах.

17. В случае необходимости размещения информационной конструкции, не соответствующей требованиям настоящих Правил, юридические лица и индивидуальные предприниматели предварительно должны разработать и согласовать дизайн-проект размещения такой конструкции с уполномоченным органом администрации города.

Дизайн-проект должен содержать информацию о размещении всех информационных конструкций на фасадах объекта. При наличии на объекте рекламной конструкции информация о размещении указанной информационной конструкции также отражается в соответствующем дизайн-проекте.

Критериями оценки дизайн-проекта размещения вывески на соответствие внешнему архитектурно-художественному облику города Мичуринска являются:

обеспечение сохранности внешнего архитектурно-художественного облика города;

соответствие местоположения и эстетических характеристик информационной конструкции (форма, параметры (размеры), пропорции, цвет, масштаб) стилистике объекта (классика, ампир, модерн, барокко), на котором она размещается;

привязка настенных конструкций к композиционным осям конструктивных элементов фасадов объектов;

соблюдение единой горизонтальной оси размещения настенных конструкций с иными настенными конструкциями в пределах фасада объекта;

обоснованность использования прозрачной основы для крепления отдельных элементов настенной конструкции (бесфоновые подложки);

обоснованность использования непрозрачной основы для крепления отдельных элементов вывески при размещении настенных конструкций на объектах, являющихся объектами культурного наследия или выявленными объектами культурного наследия;

обоснованность использования вертикального формата в вывесках.

Статья 5.3. Требования к содержанию информационных конструкций

1. Информационные конструкции должны содержаться в технически исправном состоянии, быть очищенными от грязи и иного мусора.

Не допускается наличие на информационных конструкциях механических повреждений, прорывов размещаемых на них полотен, а также нарушение целостности конструкции. Металлические элементы информационных конструкций должны быть очищены от ржавчины и окрашены.

Размещение на информационных конструкциях объявлений, посторонних надписей, изображений и других сообщений, не относящихся к данной информационной конструкции, запрещено.

Информационные конструкции подлежат промывке и очистке от грязи и мусора собственниками данных конструкций по мере необходимости (по мере загрязнения информационной конструкции), но не реже одного раза в месяц.

Глава 6. Требования по размещению и содержанию некапитальных нестационарных сооружений и строений

Статья 6.1. Общие положения

В рамках решения задачи обеспечения качества городской среды, среды населенного пункта при создании и благоустройстве некапитальных нестационарных сооружений учитываются принципы функционального разнообразия, организации комфортной пешеходной среды, комфортной среды для общения в части обеспечения территории разнообразными сервисами, востребованными центрами притяжения людей без ущерба для комфортного передвижения по сложившимся пешеходным маршрутам.

Статья 6.2. Требования к размещению

1. Размещение некапитальных нестационарных объектов осуществляется в порядке, установленном муниципальными правовыми актами органа местного самоуправления.

Размещение нестационарных торговых объектов должно соответствовать действующим градостроительным, строительным, архитектурным, пожарным, санитарным и иным нормам, правилам и нормативам.

Размещение некапитальных нестационарных сооружений не должно мешать пешеходному движению, нарушать противопожарные требования, условия инсоляции территории и помещений, рядом с которыми они расположены, ухудшать визуальное восприятие среды и благоустройство территории.

2. Некапитальные нестационарные сооружения не размещаются в арках зданий, на газонах, площадках (детских, отдыха, спортивных, транспортных стоянок), посадочных площадках пассажирского транспорта, в охранной зоне водопроводных и канализационных сетей, трубопроводов, а также ближе чем 5 метров от остановочных павильонов, ближе чем 10 метров от окон жилых помещений.

3. Перечень улиц, площадей и (или) отрезков, на которых запрещается размещение нестационарных торговых объектов определяется нормативно-правовым актом администрации города Мичуринска Тамбовской области.

Размещение некапитальных нестационарных сооружений, совмещенных с остановочными павильонами, допускается только после согласования проекта с органом местного самоуправления.

4. Расстояние от края проезжей части до ближайшей конструкции павильона составляет не менее 3,0 м, расстояние от боковых конструкций павильона до ствола деревьев - не менее 2,0 м (для деревьев с компактной кроной).

При размещении нестационарных торговых объектов не допускаются вырубка кустарниковой, древесной растительности без согласования с органом местного самоуправления.

Статья 6.3. Требования к содержанию

1. Некапитальные нестационарные сооружения должны соответствовать требованиям архитектурно-градостроительного облика объекта (внешний облик объекта, воплощающий совокупность архитектурных, цветовых, композиционных решений, включающих функциональные, конструктивные и художественные особенности объекта), установленным главой 4 настоящих Правил.

Сооружения устанавливаются на твердые виды покрытия, оборудованы осветительным оборудованием.

2. При создании некапитальных нестационарных сооружений, выполненных из легких конструкций, не предусматривающих устройство заглубленных фундаментов и подземных сооружений (объекты мелкорозничной торговли, бытового обслуживания и питания, остановочные

павильоны, наземные туалетные кабины, другие объекты некапитального характера), применяются отделочные материалы сооружений, отвечающие архитектурно-художественным требованиям дизайна и освещения, характеру сложившейся среды и условиям долговременной эксплуатации.

3. При остеклении витрин следует применять безосколочные, ударостойкие материалы, безопасные упрочняющие многослойные пленочные покрытия, поликарбонатные стекла. При проектировании мини-маркетов, мини-рынков, торговых рядов применяются быстровозводимые модульные комплексы, выполняемые из легких конструкций.

4. При размещении некапитальных нестационарных объектов в группах, а также на расстоянии менее 15,0 м друг от друга они должны иметь одинаковую высоту, единое цветовое решение. Максимальное количество этажей не должно превышать 1 этаж.

Размещение информационных конструкций на некапитальных нестационарных объектах осуществляется в соответствии с главой 5 настоящих Правил.

5. Юридические и физические лица, являющиеся собственниками нестационарных объектов, должны:

1) содержать в исправном состоянии и своевременно устранять нарушения в содержании некапитальных нестационарных сооружений (устранение бумажного спама (наклейки, объявления, реклама), посторонних надписей, замена разбитых стекол, их очистка, покраска или промывка козырьков и т.п.);

2) производить ремонт и окраску некапитальных сооружений;

3) обеспечивать сохранность зеленых насаждений, газонов на прилегающей территории;

4) устанавливать урны и обеспечивать регулярную очистку;

5) не допускать возведение пристроек, козырьков, навесов к нестационарным объектам и прочих конструкций, не предусмотренных проектами.

Глава 7. Озеленение территории

Статья 7.1. Общие требования по озеленению

1. Озеленение является составной и необходимой частью благоустройства и ландшафтной организации территории, обеспечивающей формирование устойчивой среды города с активным использованием существующих и (или) создаваемых вновь природных комплексов, а также поддержание и бережный уход за ранее созданной или изначально существующей природной средой на территории города Мичуринска Тамбовской области

Зеленые насаждения являются обязательным элементом благоустройства территории города.

2. При создании элементов озеленения учитываются принципы организации комфортной пешеходной среды, комфортной среды для общения, насыщения востребованных жителями общественных пространств элементами озеленения, а также создания на территории зеленых насаждений благоустроенной сети пешеходных и велосипедных дорожек, центров притяжения людей.

3. На территории города используются два вида озеленения: стационарное (посадка растений в грунт) и мобильное (посадка растений в специальные передвижные емкости, в том числе контейнеры и вазоны).

Стационарное и мобильное озеленение используют для создания архитектурно-ландшафтных объектов, в том числе газонов, садов, цветников, клумб, площадок с кустами и деревьями на естественных и искусственных элементах рельефа.

4. Все работы по садово-парковому строительству, реконструкции, реставрации и капитальному ремонту существующих озелененных территорий производятся по специальным проектам (проектам благоустройства, проектам планировки).

На первоначальном этапе проектирования, в зависимости от выбора типов насаждений, определяется объемно-пространственная структура насаждений и обеспечиваются визуально-композиционные и функциональные связи участков озелененных территорий между собой и с застройкой города.

Проектная документация разрабатывается государственными или частными специализированными проектными организациями.

Проектная документация согласовывается и утверждается администрацией города. Состав

проектной документации по озеленению определяется техническим заданием на проектирование.

5. Проектной документацией должно быть предусмотрено:

- 1) максимальное сохранение и включение в планировочную структуру ландшафтной организации территории существующих насаждений, рельефа водоемов;
- 2) рациональное проведение работ по инженерной подготовке территории;
- 3) создание целостной системы благоустройства и озеленения территории, рассчитанной на многоцелевое использование;
- 4) применение ландшафтно-планировочных приемов проектирования, обеспечивающих комплексную механизацию строительных и эксплуатационных работ;
- 5) рациональное использование всех конструктивных элементов садово-паркового объекта.

При подготовке проектной документации, независимо от назначения объекта озеленения, должны проводиться детальное обследование существующих насаждений (деревьев и кустарников), оценка состояния существующего травянистого покрова, цветников, существующего благоустройства объекта и всех его элементов.

Статья 7.2. Требования по содержанию зеленых насаждений

1. Содержание объектов и элементов озеленения - это комплекс работ по уходу за зелеными насаждениями и элементами благоустройства озелененных территорий, устранению незначительных деформаций и повреждений конструктивных элементов объемных сооружений, а также уборка передвижных малых форм в летнее и зимнее время.

2. Перечень работ по содержанию деревьев и кустарников включает в себя следующие мероприятия: полив, рыхление почвы, мульчирование, обрезка кроны (санитарная, формовочная, омолаживающая), заделка ран, дупел и механических повреждений.

Перечень работ по содержанию газонов включает в себя следующие мероприятия: скашивание газонов, прочесывание газонов от листвы и мусора, полив, подкормка, прополка газонов, рыхление снежных валов, образующихся при очистке дорожек и тротуаров в парках и скверах в период снегопадов, сбор случайного мусора с последующим вывозом.

Перечень работ по содержанию цветников включает в себя следующие мероприятия: полив, рыхление почвы, подкормка, внесение удобрений, удаление отцветших соцветий.

3. Вырубка (удаление) деревьев и кустарников, находящихся в аварийном состоянии и несущих опасность жителям, на земельных участках, находящихся в муниципальной собственности города и земельных участках, государственная собственность на которые не разграничена, осуществляется на основании разрешений на право вырубки зеленых насаждений и осуществляется специализированными организациями.

4. Предоставление разрешений на право вырубки зеленых насаждений осуществляется в соответствии с нормативно-правовыми актами администрации города.

Глава 8. Освещение территории

Статья 8.1. Основные понятия

1. Осветительные установки разделяются на три основные группы: функциональные, архитектурные, световые информации:

1) функциональное освещение:

функциональное освещение осуществляется стационарными установками освещения дорожных покрытий и пространств в транспортных и пешеходных зонах. Установки функционального освещения подразделяют на обычные, высокомачтовые, парапетные, газонные и встроенные;

в обычных установках светильники рекомендуется располагать на опорах (венчающие, консольные), подвесах или фасадах (бра, плафоны). Их рекомендуется применять в транспортных и пешеходных зонах как наиболее традиционные;

высокомачтовые установки рекомендуется использовать для освещения обширных пространств, транспортных развязок и магистралей, открытых паркингов;

в парапетных установках светильники рекомендуется встраивать линией или пунктиром в парапет, ограждающий проезжую часть путепроводов, мостов, эстакад, пандусов, развязок, а также тротуары и площадки. Их применение рекомендуется обосновать технико-экономическими и

(или) художественными аргументами;

газонные светильники обычно служат для освещения газонов, цветников, пешеходных дорожек и площадок. Они могут предусматриваться на территориях общественных пространств и объектов рекреации в зонах минимального вандализма;

светильники, встроенные в ступени, подпорные стенки, ограждения, цоколи зданий и сооружений, малые архитектурные формы рекомендуется использовать для освещения пешеходных зон территорий общественного назначения;

2) архитектурное освещение:

архитектурное освещение осуществляется для искусственного освещения объектов, имеющих важное градостроительное, композиционное или визуально-ориентирующее значение, отвечающее эстетическим требованиям зрительного восприятия;

архитектурное освещение фасадов зданий, сооружений, а также элементов ландшафтной архитектуры и монументов осуществляется их правообладателями (или уполномоченными ими лицами) на добровольной основе;

архитектурное освещение фасадов зданий и сооружений должно обеспечивать в вечернее время хорошую видимость и выразительность наиболее значимых объектов, архитектурных и декоративных элементов их фасадов и повышать комфортность световой среды города;

яркость фасадов зданий, сооружений, а также элементов ландшафтной архитектуры и монументов зависит от их значимости, места расположения и преобладающих условий их зрительного восприятия. При проектировании наружного архитектурного освещения учитываются расчетные характеристики отделочных материалов зданий, сооружений и монументов;

установки архитектурного освещения не должны производить слепящее действие на водителей транспорта и пешеходов. Приборы архитектурного освещения должны располагаться таким образом, чтобы их выходные отверстия не могли оказаться в поле центрального зрения водителей и пешеходов в главных направлениях движения или экранировались светозащитными устройствами;

требования к освещению фасадов зданий и сооружений определяются действующими нормативно-техническими документами;

3) световая информация, в том числе световая реклама, как правило, предназначена для ориентации пешеходов и водителей автотранспорта в пространстве, в том числе для решения светоконпозиционных задач с учетом гармоничности светового ансамбля, не противоречащего действующим гигиеническим требованиям к естественному, искусственному и совмещенному освещению, а также правилам дорожного движения.

2. К элементам наружного освещения относятся светильники, кронштейны, опоры, провода, кабели, источники питания (в том числе питательные пункты, ящики управления).

Статья 8.2. Требования по освещению

1. Улицы, дороги, площади, пешеходные тротуары, жилые кварталы, дворы, территории предприятий, учреждений, организаций, средства наружной информации и витрины должны освещаться в темное время суток.

2. Включение наружного освещения улиц, дорог, площадей, территорий микрорайонов производится при снижении уровня естественной освещенности в вечерние сумерки до 20 лк, а отключение - в утренние сумерки при повышении до 10 лк согласно графику, утвержденному правовым актом администрации города.

Включение и отключение устройств наружного освещения подъездов жилых домов, указателей наименования улиц и номеров домов, а также систем архитектурной подсветки, средств наружной информации производятся в режиме работы наружного освещения улиц.

3. Строительство, эксплуатация, текущий и капитальный ремонт сетей наружного освещения улиц осуществляется специализированными организациями по договорам с администрацией города Мичуринска.

Исправное и безопасное состояние и удовлетворительный внешний вид всех элементов и объектов, размещенных на опорах освещения и опорах контактной сети общественного транспорта, обеспечивает правообладатель данных опор или уполномоченное им лицо.

Не допускается самовольное подсоединение и подключение проводов и кабелей к сетям и устройствам наружного освещения.

4. Правообладателям (или уполномоченным ими лицам) зданий и сооружений, выходящих

фасадами на территории особого городского значения и территории общего пользования, рекомендуется обеспечивать:

1) наличие и функционирование архитектурной подсветки, включая праздничную (событийную) подсветку отдельно стоящего здания или сооружения, комплекса зданий, объектов культурного наследия (с учетом соблюдения требований законодательства в области сохранения, использования, популяризации и государственной охраны объектов культурного наследия), исторических зданий, элементов благоустройства, архитектурно-ландшафтных объектов, в соответствии с проектом (паспортом), согласованным в установленном порядке;

2) экономичность и энергоэффективность применяемых осветительных установок архитектурной и праздничной (событийной) подсветки, рациональное распределение и использование электроэнергии;

3) эстетику элементов осветительных установок, их дизайн, качество материалов и изделий с учетом восприятия в дневное и ночное время;

4) удобство обслуживания и управления при разных режимах работы осветительных установок.

5. Не допускается размещение и эксплуатация архитектурной подсветки:

1) нарушающей внешний архитектурный облик сложившейся застройки, архитектурные особенности фасада;

2) с использованием контурной подсветки здания, не подчеркивающей выразительный силуэт.

6. Правообладатели (или уполномоченные ими лица) объектов наружного освещения или объектов, оборудованных средствами наружного освещения, а также организации, обслуживающие объекты (средства) наружного освещения:

1) следят за надлежащим освещением улиц, дорог, качеством опор и светильников, осветительных установок, при нарушении или повреждении производят своевременный ремонт;

2) обеспечивают включение и отключение освещения, в том числе архитектурной подсветки и подсветки средств наружной информации, в соответствии с установленным порядком;

3) соблюдают правила установки, содержания, размещения и эксплуатации наружного освещения и оформления;

4) своевременно производят замену фонарей наружного освещения.

Глава 9. Осуществление земляных работ

Статья 9.1. Требования к осуществлению земляных работ

1. Работы, связанные с разрытием грунта или вскрытием дорожных покрытий производятся только при наличии письменного разрешения на осуществление земляных работ.

Разрешение на осуществление земляных работ выдается в соответствии с нормативно-правовыми актами администрации города.

2. При необходимости вырубки (удаления) и (или) пересадки деревьев и кустарников производитель работ получает на основании разрешения на право вырубки зеленых насаждений, на основании которого осуществляется вырубка (удаление) и (или) пересадка зеленых насаждений.

Земляные работы считаются законченными, если улицы, тротуары, дворовые территории полностью восстановлены до первоначального состояния.

Статья 9.2. Требования к восстановлению благоустройства

1. Производитель работ не должен допускать загрязнения прилегающей территории, изымаемый грунт и строительный мусор необходимо вывозить ежедневно.

Сроки восстановления благоустройства после плановых земляных работ устанавливаются в соответствии с графиком осуществления земляных работ.

Сроки восстановления благоустройства и твердого покрытия после аварийных земляных работ составляют:

на проезжих частях улиц - до 3 суток;

на тротуарах и других участках с твердым покрытием - до 7 суток;

на дворовых территориях - до 10 суток.

2. Траншеи под проезжей частью, тротуарами и иными местами с твердым покрытием засыпаются преимущественно песком с послойным уплотнением и проливкой водой, в соответствии с технологией уплотнения грунта и соответствующей схемой организации работ. Отсыпать в одном слое грунты разных типов не допускается, если это не предусмотрено проектом.

Подготовке поверхности при выполнении обратных засыпок котлованов и траншей должна предшествовать уборка с их дна древесных и других разлагающихся отходов строительного производства и бытового мусора.

Допускается складирование разработанного грунта с одной стороны траншеи для последующей засыпки только при осуществлении работ на неблагоустроенных территориях.

3. Восстановление разрытий на проезжей части городских дорог, внутриворотовых проездах должно выполняться специализированной организацией. Восстановленное покрытие должно соответствовать требованиям технических регламентов к содержанию и ремонту автомобильных дорог и категории данной дороги.

4. Восстановление благоустройства после проведения земляных работ во дворах, на земельных участках, покрытых естественной или искусственной травянистой и (или) древесно-кустарниковой растительностью, обеспечивается производителем работ самостоятельно или с привлечением на договорной основе соответствующих специализированных организаций.

5. В случае невозможности выполнения восстановительных работ в установленные разрешением сроки по причине наступления неблагоприятных сезонных природно-климатических условий осенне-зимнего и весеннего периодов (далее - неблагоприятные сезонные условия) восстановительные работы производятся в максимально возможном объеме в соответствии с требованиями технических регламентов, строительных норм и правил, государственных стандартов с предоставлением производителем работ письменного гарантийного обязательства, в котором по согласованию с уполномоченной организацией устанавливаются окончательные сроки восстановления нарушенного благоустройства при наступлении благоприятных сезонных условий. Места осуществления земляных работ учитываются и вносятся уполномоченной организацией в график восстановления нарушенного благоустройства городских территорий.

6. Места нарушенного благоустройства поддерживаются производителем работ в состоянии обеспечения безопасного и беспрепятственного движения пешеходов и автотранспорта до завершения окончательного этапа восстановительных работ.

При наступлении благоприятных сезонных условий производителем работ проводится окончательное восстановление нарушенного благоустройства в сроки, не превышающие 30 календарных дней с начала благоприятного сезонного периода для дорожно-строительных работ и работ по благоустройству территорий в соответствии с требованиями технических регламентов, строительных норм и правил, государственных стандартов.

Глава 10. Требования к доступности городской среды для маломобильных групп населения

Статья 9.1. Общие понятия

1. Условия доступности объектов благоустройства для инвалидов и других маломобильных групп населения на территории города обеспечиваются в соответствии с Федеральным [законом](#) от 24.11.1995 N 181-ФЗ "О социальной защите инвалидов в Российской Федерации".

2. Требования к оснащению элементов благоустройства техническими приспособлениями для беспрепятственного доступа к ним и их использования инвалидами и другими маломобильными группами населения, установленными настоящими Правилами, применяются исключительно ко вновь вводимым в эксплуатацию или прошедшим реконструкцию объектам.

3. Проектирование и содержание элементов благоустройства должно учитывать физические возможности маломобильных групп населения, и должно быть направлено на повышение качества городской среды по критериям доступности, безопасности, комфортности и информативности в соответствии с требованиями Градостроительного [кодекса](#) Российской Федерации.

4. Эксплуатация элементов благоустройства должна обеспечивать требования охраны здоровья человека (противопожарные, санитарно-гигиенические, конструктивные, технологические, планировочные, требования по предотвращению получения заболеваний и травм), исторической и природной среды, создавать технические возможности беспрепятственного передвижения ма-

ломобильных групп населения по территории города.

Статья 10.2. Общие требования к формированию условий доступности.

1. Основными принципами формирования среды жизнедеятельности является создание условий для обеспечения физической, пространственной и информационной доступности объектов и комплексов различного назначения (жилых, социальных, производственных, рекреационных, транспортно-коммуникационных), а также максимально возможная интеграция инвалидов во все сферы жизни общества: труд, быт, образование, досуг, проживание, реабилитация.

2. При создании доступной для маломобильных групп населения, включая инвалидов, среды жизнедеятельности обеспечивается возможность беспрепятственного передвижения:

1) для инвалидов с нарушениями опорно-двигательного аппарата и маломобильных групп населения с помощью трости, костылей, кресла-коляски, собаки-проводника, а также с использованием транспортных средств (индивидуальных, специализированных или общественных);

2) для инвалидов с нарушениями зрения и слуха с использованием информационных сигнальных устройств и средств связи, доступных для инвалидов.

3. Основу доступной для маломобильных групп населения среды жизнедеятельности должен составлять безбарьерный каркас территории реконструируемой застройки, обеспечивающий создание инвалидам условий для самостоятельного осуществления основных жизненных процессов.

Статья 10.3. Проектирование объектов благоустройства

1. При проектировании объектов благоустройства жилой среды, улиц и дорог, объектов культурно-бытового обслуживания предусматривается доступность среды для маломобильных групп населения, в том числе оснащение этих объектов элементами и техническими средствами, способствующими передвижению маломобильных групп населения.

2. Проектирование, строительство, установка технических средств и оборудования, способствующих передвижению маломобильных групп населения, следует осуществлять при новом строительстве заказчиком в соответствии с утвержденной проектной документацией.

В проектной документации должны быть предусмотрены условия беспрепятственного и удобного передвижения маломобильных групп населения по участку к зданию или по территории предприятия, комплекса сооружений с учетом требований федерального законодательства в области технического регулирования, социальной защиты инвалидов, нормативно-технических документов. Система средств информационной поддержки должна быть обеспечена на всех путях движения, доступных для маломобильных групп населения на все время эксплуатации.

3. В общественном или производственном здании (сооружении) должен быть минимум 1 вход, доступный для маломобильных групп населения, с поверхности земли и из каждого доступного для маломобильных групп населения подземного или наземного уровня, соединенного с этим зданием. В жилом многоквартирном здании доступными должны быть все подъезды.

4. Лестницы должны дублироваться пандусами или подъемными устройствами. При расчетном перепаде высоты в 3,0 м и более на пути движения вместо пандуса следует применять подъемные устройства - подъемные платформы или лифты, доступные для инвалидов на кресле-коляске и других маломобильных групп населения.

Поверхность пандуса должна быть нескользкой, выделенной цветом или текстурой, контрастной относительно прилегающей поверхности. В качестве поверхности пандуса допускается использовать рифленую поверхность или металлические решетки.

5. Жилые микрорайоны города и их улично-дорожную сеть следует проектировать с учетом прокладки пешеходных маршрутов для инвалидов и маломобильных групп населения с устройством доступных им подходов к площадкам и местам посадки в общественный транспорт.

6. Благоустройство пешеходной зоны (пешеходных тротуаров и велосипедных дорожек) осуществляется с учетом комфортности пребывания в ней и доступности для маломобильных пешеходов.

При планировочной организации пешеходных тротуаров предусматривается беспрепятственный доступ к зданиям и сооружениям маломобильных групп населения (инвалидов и других групп населения с ограниченными возможностями передвижения и их сопровождающих), а также специально оборудованные места для маломобильных групп населения в соответствии с федеральными нормами и правилами.

Покрытие пешеходных дорожек, тротуаров, съездов, пандусов и лестниц должно быть из твердых материалов, ровным, не создающим вибрации при движении по нему.

Статья 10.4. Требования к организации парковок (парковочных мест), передвижения

1. На стоянке (парковке) транспортных средств личного пользования, расположенной на участке около здания организации сферы услуг или внутри этого здания, выделяется 10% машино-мест (но не менее 1 места) для людей с инвалидностью.

2. Места для стоянки (парковки) транспортных средств, управляемых инвалидами или перевозящих инвалидов, размещаются вблизи входа в предприятие, организацию или в учреждение, доступные для инвалидов, но не далее 50 м, от входа в жилое здание - не далее 100 м.

Глава 11. Осуществление контроля за соблюдением правил благоустройства и порядок участия граждан и иных лиц

Статья 11.1. Контроль за соблюдением

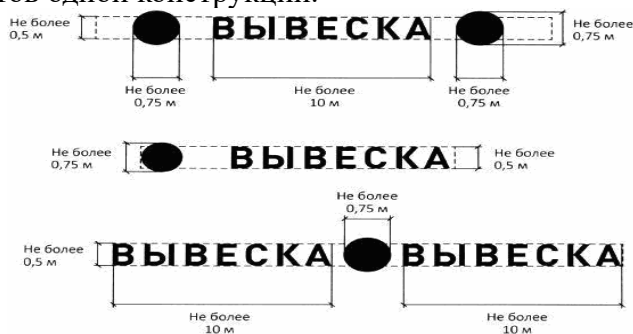
1. Контроль за соблюдением настоящих Правил осуществляется в рамках муниципального контроля за благоустройством в соответствии с законодательством Российской Федерации, Тамбовской области, муниципальными правовыми актами и возлагается на должностных лиц администрации города, уполномоченных осуществлять муниципальный контроль в сфере благоустройства, а также должностных лиц, уполномоченных на составление протоколов об административных правонарушениях, предусмотренных Законом Тамбовской области №155-З от 29.10.2003 «Об административных правонарушениях в Тамбовской области».

2. Лица, нарушившие требования, предусмотренные настоящими Правилами, несут ответственность в соответствии с действующим законодательством и региональным законодательством.

Приложение 1

Графические материалы к требованиям размещения и содержания информационных конструкций

1. Информационные конструкции могут быть размещены в виде комплекса идентичных взаимосвязанных элементов одной конструкции.



2. Вывески могут состоять из следующих элементов:

информационное поле (текстовая часть);

декоративно-художественные элементы.

Высота декоративно-художественных элементов не должна превышать высоту текстовой части вывески более чем в полтора раза.

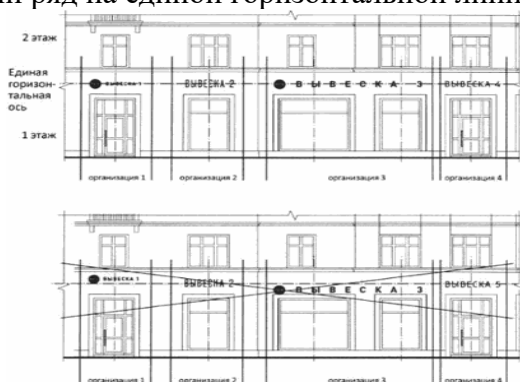
ВЫВЕСКА — текстовая часть

● — декоративно-художественный элемент

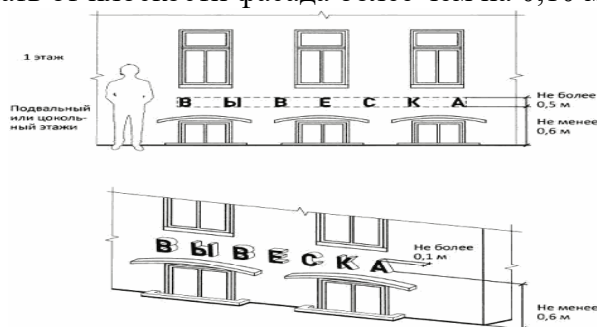


3. Размещение информационных конструкций осуществляется на плоских участках фасада, свободных от архитектурных элементов, исключительно в пределах площади внешних поверхностей объекта, соответствующей физическим размерам.

При размещении на одном фасаде объекта одновременно нескольких вывесок они размещаются в один высотный ряд на единой горизонтальной линии (на одном уровне, высоте).



4. Если помещения располагаются в подвальных или цокольных этажах объектов, при отсутствии иной возможности вывески могут быть размещены над окнами подвального или цокольного этажа, но не ниже 0,60 м от уровня земли до нижнего края настенной конструкции. При этом вывеска не должна выступать от плоскости фасада более чем на 0,10 м.



5. Максимальный размер настенных конструкций на внешних поверхностях зданий, сооружений, сооружений не должен превышать:

по высоте - 0,50 м, за исключением размещения настенной вывески на фризе;

по длине - 70 процентов от длины фасада, соответствующей занимаемым данными юридическими лицами, индивидуальными предпринимателями помещениям, но не более 15 м для единичной конструкции.



6. При размещении настенной конструкции в пределах 70 процентов от длины фасада в виде комплекса идентичных взаимосвязанных элементов (информационное поле (текстовая

часть) и декоративно-художественные элементы) максимальный размер каждого из указанных элементов не может превышать 10 м в длину.



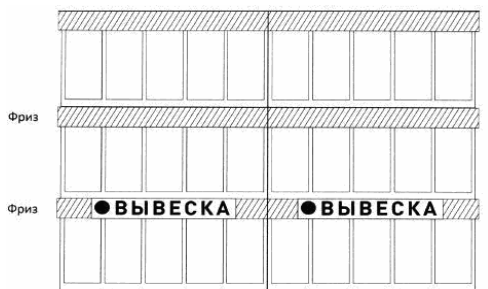
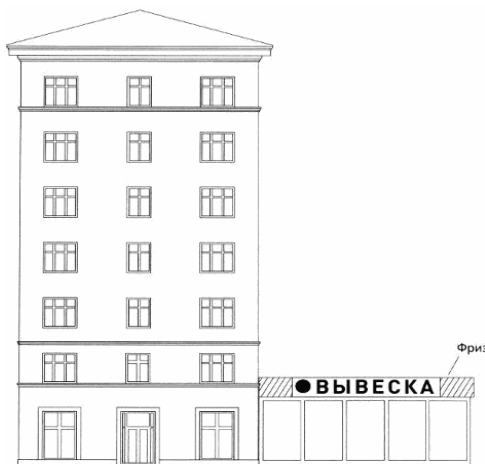
7. Максимальный размер информационных конструкций, содержащих сведения об ассортименте блюд, напитков и иных продуктов питания, в том числе с указанием их массы (объема) и цены (меню), не должен превышать:

по высоте - 0,80 м;

по длине - 0,60 м.



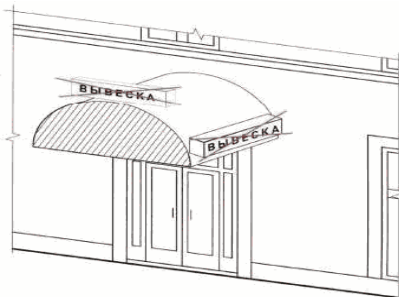
8. При наличии на фасаде объекта фриза настенная конструкция размещается исключительно на фризе, на всю высоту фриза.



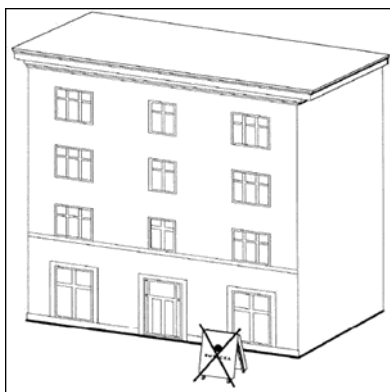
9 При наличии на фасаде объекта козырька настенная конструкция может быть размещена на фризе козырька, строго в габаритах указанного фриза.



Запрещается размещение настенной конструкции непосредственно на конструкции козырька.



Запрещается размещение вывесок в виде отдельно стоящих сборно-разборных (складных) конструкций - штендеров.



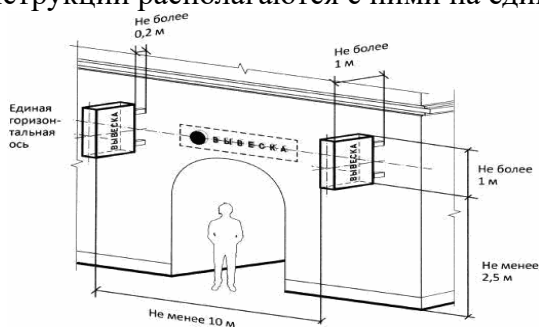
10. Информационное поле настенных конструкций, размещаемых на фасадах объектов, являющихся объектами культурного наследия, выявленными объектами культурного наследия, должно выполняться из отдельных элементов (букв, обозначений, декоративных элементов и т.д.) без использования непрозрачной основы для их крепления.



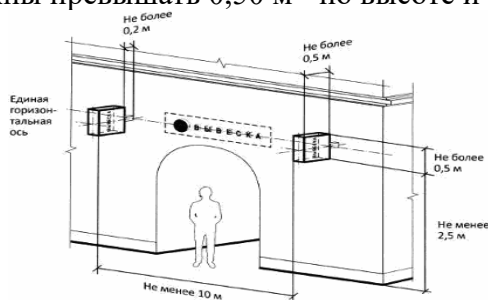
11. Консольные конструкции располагаются в одной горизонтальной плоскости фасада, у арок, на границах и внешних углах зданий, строений, сооружений. Расстояние между консольными конструкциями не может быть менее 10 м.

Расстояние от уровня земли до нижнего края консольной конструкции должно быть не менее 2,50 м.

Консольная конструкция не должна находиться более чем на 0,20 м от края фасада, а крайняя точка ее лицевой стороны - на расстоянии более чем 1 м от плоскости фасада. В высоту консольная конструкция не может превышать 1 м. При наличии на фасаде объекта настенных конструкций консольные конструкции располагаются с ними на единой горизонтальной оси.

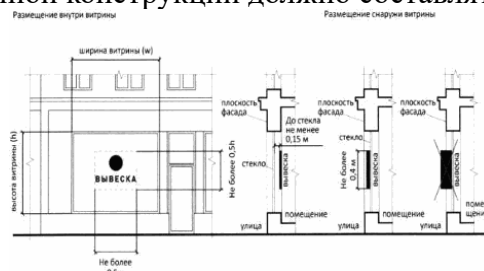


12. Максимальные параметры (размеры) консольных конструкций, размещаемых на фасадах объектов, являющихся объектами культурного наследия, выявленными объектами культурного наследия, не должны превышать 0,50 м - по высоте и 0,50 м - по ширине.



13. Витринные конструкции размещаются в витрине, на внешней и (или) с внутренней стороны остекления витрины объектов.

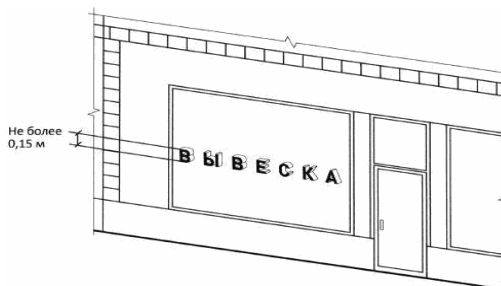
Максимальный размер витринных конструкций (включая электронные носители - экраны), размещаемых в витрине, а также с внутренней стороны остекления витрины, не должен превышать половины размера остекления витрины по высоте и половины размера остекления витрины по длине. При размещении вывески в витрине (с ее внутренней стороны) расстояние от остекления витрины до витринной конструкции должно составлять не менее 0,15 м.



14. Информационные конструкции (вывески), размещенные на внешней стороне витрины, не должны выходить за плоскость фасада объекта.



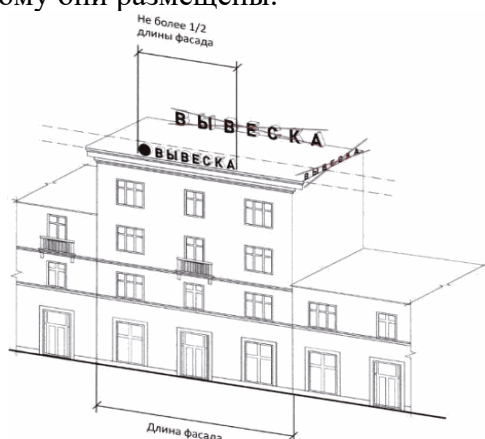
15. Непосредственно на остеклении витрины допускается размещение информационной конструкции (вывески) в виде отдельных букв и декоративных элементов. При этом максимальный размер букв вывески, размещаемой на остеклении витрины, не должен превышать в высоту 0,15 м.



16. На крыше одного объекта может быть размещена только одна информационная конструкция.

Конструкция вывесок, допускаемых к размещению на крышах зданий, строений, сооружений, представляет собой объемные символы, которые могут быть оборудованы исключительно внутренним подсветом.

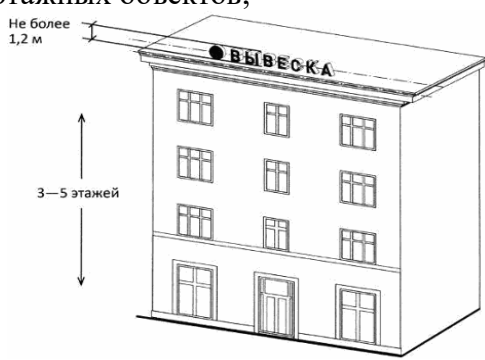
Длина вывесок, устанавливаемых на крыше объекта, не может превышать половину длины фасада, по отношению к которому они размещены.



17. Высота информационных конструкций (вывесок), размещаемых на крышах зданий, строений, сооружений, должна быть:
не более 0,80 м для 1 - 2-этажных объектов;



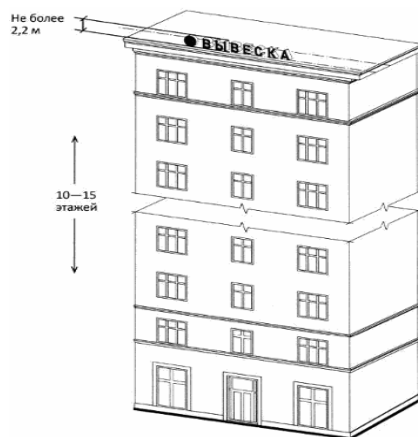
не более 1,20 м для 3 - 5-этажных объектов;



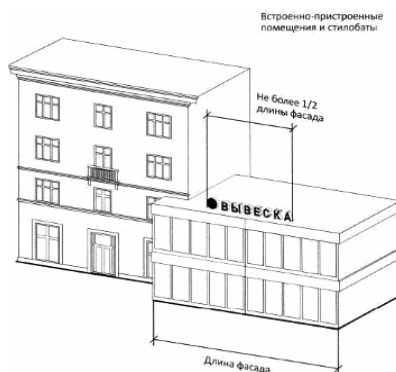
не более 1,80 м для 6 - 9-этажных объектов;



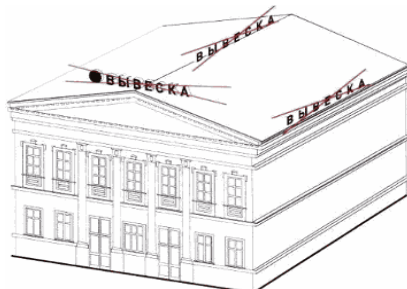
не более 2,20 м для 10 - 15-этажных объектов.



18. Параметры (размеры) информационных конструкций (вывесок), размещаемых на стилобатной части объекта, определяются в зависимости от этажности стилобатной части объекта.



19. Запрещается размещение информационных конструкций (вывесок) на крышах зданий, строений, сооружений, являющихся объектами культурного наследия, выявленными объектами культурного наследия.



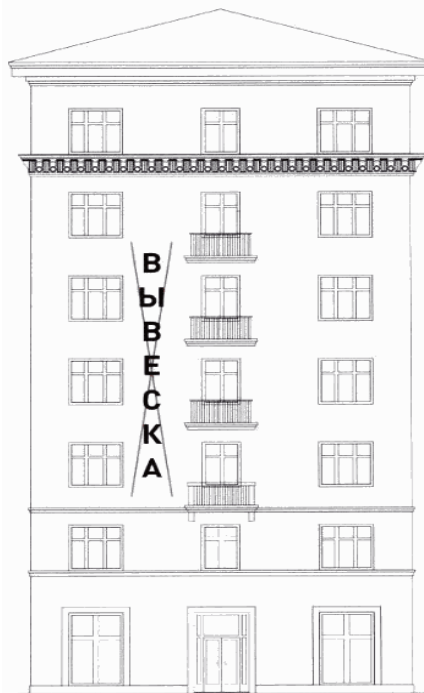
20. Запрещается нарушение геометрических параметров вывесок.



21. Запрещается нарушать требования к местам расположения вывесок.



22. Запрещается вертикальное расположение букв на вывеске.



23. Запрещается размещение вывесок на козырьке.



24. Запрещается полное перекрытие оконных и дверных проемов, а также витражей и витрин, размещение вывесок в оконных проемах.



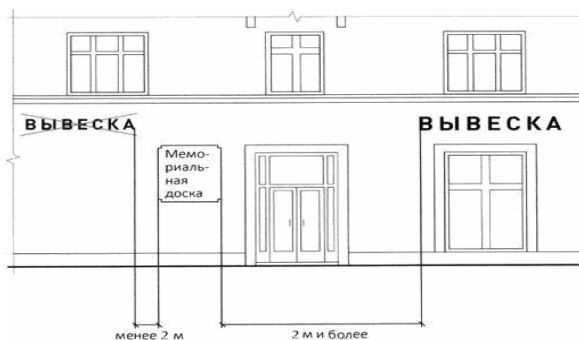
25. Запрещается размещение вывесок на кровлях, лоджиях и балконах.



26. Запрещается размещение вывесок на архитектурных деталях фасадов.



27. Запрещается размещение вывесок на расстоянии ближе чем 2 м от мемориальных досок.



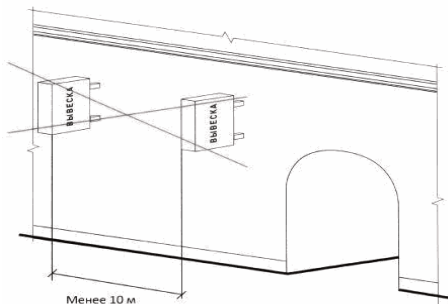
28. Запрещается перекрытие указателей наименований улиц и номеров домов.



29. Запрещается окраска и покрытие декоративными пленками поверхности остекления витрин более 30 процентов площади, замена остекления витрин световыми коробами.



30. Запрещается размещение консольных вывесок на расстоянии менее 10 м друг от друга.



31. Запрещается размещение вывесок на ограждающих конструкциях сезонных кафе при стационарных предприятиях общественного питания.



Приложение 2

Перечень видов работ, их периодичность по участию в содержании прилегающих территорий

N п/п	Наименование объекта	Вид работы	Периодичность
-------	----------------------	------------	---------------

1.1	Малоэтажная многоквартирная жилая застройка, Среднеэтажная жилая застройка, Многоэтажная жилая застройка, дома блокированной застройки	Очистка от мусора и подметание твердых покрытий прилегающей территории	2 раза в неделю
1.2		Покос травянистой растительности	2 раза в месяц
1.3		Сгребание и сбор опавшей листвы в период листопада	2 раза в неделю
1.4		Содержание деревьев и кустарников (Обрезка сухих веток)	визуальный осмотр — 2 раза в месяц; проведение работ - незамедлительно с момента обнаружения
1.5		Содержание урн и скамеек (очистка, текущий ремонт)	2 раза в неделю; проведение ремонта - в течение недели после выявления неисправности
1.6		Расчистка проездов и дорожек от снега, наледи	В течение суток после окончания снегопада, образования наледи и льда
1.7		Укладка свежесвыпавшего снега в валы и кучи с последующим вывозом	В течение суток с момента окончания снегопада, вывоз в течении 7 дней
1.8		Посыпка и обработка противогололедными средствами	по мере необходимости
2.1.	Земельные участки с видом разрешенного использования для индивидуального жилищного строительства, ведения личного подсобного хозяйства с установленными границами	Покос травянистой растительности	2 раза в месяц
2.2		Сгребание и сбор опавшей листвы в период листопада	2 раза в неделю
2.3		Очистка о мусора	2 раза в неделю
2.4		Расчистка от снега и наледи входных групп и тротуаров от снега, наледи	В течение суток после окончания снегопада, образования наледи и льда
3	Нестационарные торговые объекты	Очистка от мусора и подметание твердых покрытий прилегающей территории	2 раза в неделю
3.1		Покос травянистой	2 раза в месяц

		растительности	
3.2		Сгребание и сбор опавшей листвы в период листопада	2 раза в неделю
3.3		Содержание урн (очистка, текущий ремонт)	ежедневно; проведение ремонта - в течение недели после выявления неисправности
3.4		Расчистка от снега и наледи входных групп и тротуаров от снега, наледи	В течение суток после окончания снегопада, образования наледи и льда
3.5		Посыпка и обработка противогололедными средствами	по мере необходимости
4.1	Объекты торговли, общественного питания и бытового обслуживания отдельно стоящие (торговые центры, рынки, магазины) (встроенные и пристроенные нежилые помещения многоквартирных домов)	Очистка от мусора и подметание твердых покрытий прилегающей территории	2 раза в неделю
4.2		Покос травянистой растительности	2 раза в месяц
4.3		Сгребание и сбор опавшей листвы в период листопада	2 раза в неделю
4.4		Содержание урн (очистка, текущий ремонт)	Ежедневно; проведение ремонта - в течение недели после выявления неисправности
4.5		Расчистка от снега и наледи входных групп и тротуаров от снега, наледи	В течение суток после окончания снегопада, образования наледи и льда
4.6		Посыпка и обработка противогололедными средствами	по мере необходимости
4.7		Укладка свежевыпавшего снега в валы и кучи с последующим вывозом	В течение суток после момента окончания снегопада, вывоз в течении 7 дней
5.1	Учреждения социальной сферы (школы, дошкольные учреждения, учреждения культуры, здравоохранения, физической	Очистка от мусора и подметание твердых покрытий прилегающей территории	2 раза в неделю

5.2	культуры и спорта)	Покос травянистой растительности	2 раза в месяц
5.3		Сгребание и сбор опавшей листвы в период листопада	2 раза в неделю
5.4		Содержание урн (очистка, текущий ремонт)	Ежедневно; проведение ремонта - в течение недели после выявления неисправности
5.5		Расчистка от снега и наледи входных групп и тротуаров от снега, наледи	В течение суток после окончания снегопада, образования наледи и льда
5.6		Посыпка и обработка противогололедными средствами	по мере необходимости
5.7		Укладка свежеснежившего снега в валы и кучи с последующим вывозом	В течение суток после момента окончания снегопада, вывоз в течении 7 дней
6.1		Объекты коммунального обслуживания (линии электропередач, газовых, водопроводных и тепловых сетей, трансформаторные подстанции, газораспределительные подстанции)	Покос травянистой растительности
6.2	Очистка от мусора		2 раза в неделю
7.1	Объекты, относящиеся к автомобильным заправочным станциям, автомоечных, автогазозаправочных комплексов, шиномонтажных мастерских и станций технического обслуживания	Покос травянистой растительности	2 раза в месяц
7.2		Очистка от мусора	2 раза в неделю
		Содержание урн (очистка, текущий ремонт)	Ежедневно; проведение ремонта - в течение недели после выявления неисправности
		Расчистка от снега и наледи входных групп и тротуаров от снега, наледи	В течение суток после окончания снегопада, образования наледи и льда
		Посыпка и обработка противогололедными средствами	по мере необходимости
		Укладка свежеснежившего снега в валы и кучи с последующим вывозом	В течение суток после окончания снегопада, вывоз в течении 7 дней

